

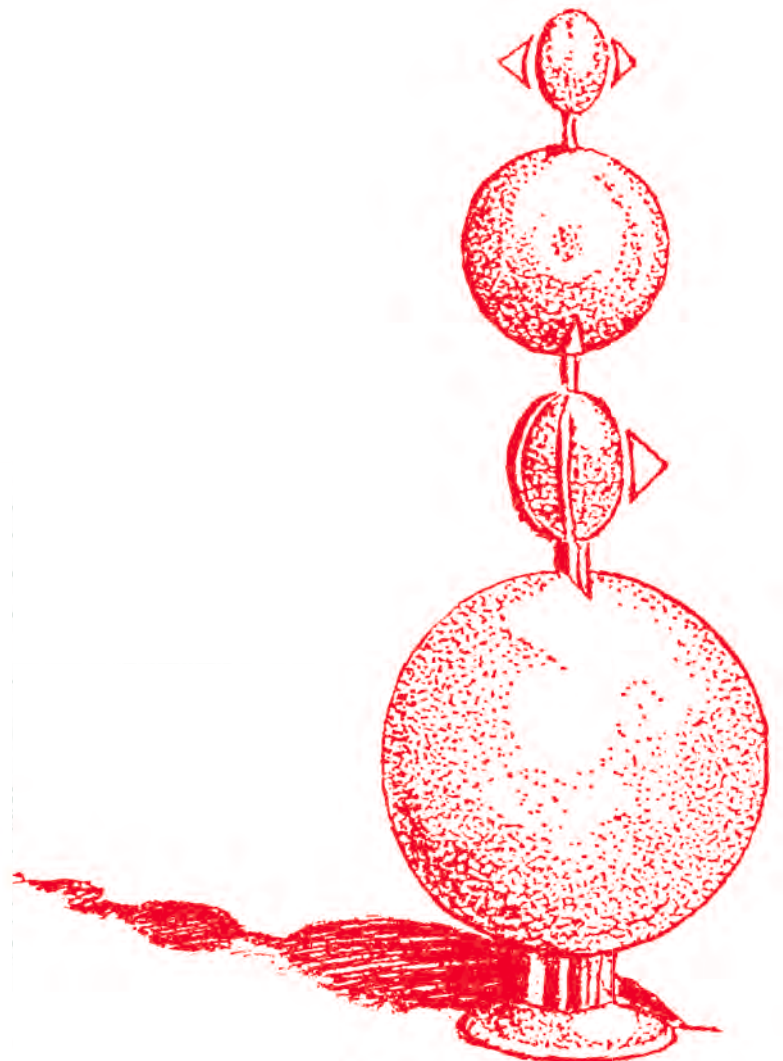
AECLC

AMICALE DES ANCIENS ELEVES DU COLLEGE ET DU LYCEE GEORGE SAND DE LA CHATRE

JANVIER 2017

BULLETIN

2016



Jean-Louis Boncoeur

*Que 2017 soit pour vous l'année de toutes
les réussites et de toutes les joies*



**BONNE
ET
HEUREUSE
ANNÉE**

II Sommaire

- *Editorial*p.2
- *Les Présidents*p.3
- *Conseil d'Administration*p.5
- *Les Principaux et Proviseurs*p.6
- *Assemblée Générale du 25 septembre 2016*p.7
- *Banquet Salle des Fêtes de Briantes*p.8
- *Coprésidence du Banquet 2017*p.14
- *Actions et projets de l'AECLC*p.15
- *Verdun*p.20
- *Les Echos du Collège*p.22
- *Les Echos du Lycée*p.24
- *Prix George Sand de La Nouvelle*p.27
- *Conférences*p.28
- *Nous avons noté*p.29
- *Nécrologie*p.32
- *Adhérents*p.35
- *Renseignements utiles - Remerciements*p.40

Si ça se passe chez vous, c'est dans l'Echo du Berry

*vous informe sur votre ville,
votre canton et votre région*

Chaque jeudi

L'Écho du Berry

Siège social : 3, rue Ajaçon de Grandsagne - 36400 La Châtre
Tél. 02 54 06 11 99 - Fax 02 54 06 11 96 - echoduberry@orange.fr

PAUVRE FRANCE...ta belle langue f..... le camp..!!

Chers anciens du collège et lycée, chers amis,

Bien sûr, assis chez vous dans votre "pièce à vivre", cette remarque abrupte vous interpelle. Elle est pourtant "super" voire "hyper up to date" et vous pose un "challenge." C'est magique !!!

Un tel charabia, actuellement "fashionable", m'agace profondément. Ce vocabulaire pauvre, gangrené sous influence anglo /américaine a toujours son équivalence en bon français : challenge = défi et pièce à vivre??? Il y a donc une pièce à mourir dans chaque maison??? Et ce stupide tic de langage de qualifier n'importe quoi de "super" ou "hyper" ou magique qui signifie dont les effets sortent de l'ordinaire, du rationnel ; son sens est dévoyé la plupart du temps.

A la radio ou à la télé...vision, les journalistes ne savent plus utiliser la forme interrogative. Continuellement, on entend : «Vous êtes qui ? Vous venez d'où ? Vous avez dit quoi...? » Ces personnes n'ont pas dû apprendre la forme interrogative de leurs instituteurs ou institutrices (pardon : professeurs des écoles...) Je vous fais grâce du langage abscons des économistes, sociologues ou politologues. Ils vous en "fichent plein la vue" par leurs discours abscons, truffés de mots pseudo savants dont souvent ils n'en connaissent pas la signification exacte. Avez-vous remarqué que l'adverbe de négation "pas" qui doit être employé avec "ne" est presque toujours orphelin : « j'ai pas... je suis pas... je pense pas que... etc... » ? Cet appauvrissement continu du français est grave : une langue est l'âme, l'esprit même d'un pays, son essence. Perdre la maîtrise de notre langue, c'est se laisser aller à la chienlit, comme eût dit le **Général de Gaulle**, baisser le pavillon devant des idiomes colportés de l'étranger. Certes, notre vocabulaire a toujours évolué au cours des âges mais dans le respect de la grammaire et puis "Ce qui se conçoit bien s'énonce clairement et les mots pour le dire arrivent aisément".

Défendons notre belle langue, fuyons le "franglais", faisons attention aux liaisons "mal' - t - à propos.." Ainsi, nous pourrions concourir à défendre ce trésor national : LE FRANÇAIS.

Que cette nouvelle année 2017 comble vos vœux les plus chers.

Alain BILOT

Commandeur de l'ordre des Arts et des Lettres

Président de L' A.E.C.L.C.

**FAITES PLAISIR A VOS AMIS(ES),
OFFREZ**

**LE LIVRE DU CENTENAIRE de l'AECLC
en Librairie**

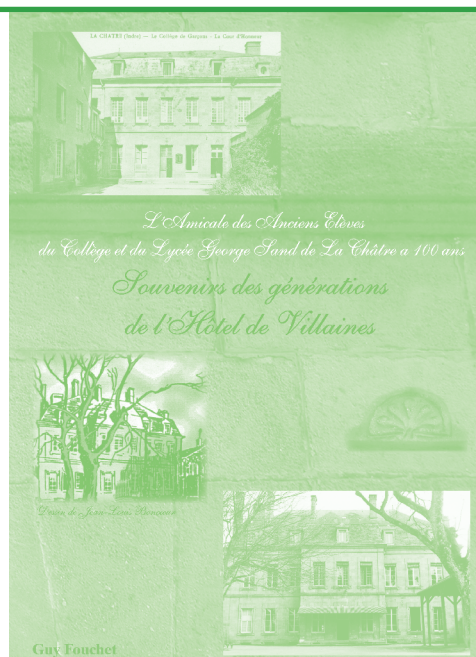
PRIX UNIQUE 20€,

ou s'adresser à

Claude AUGEREAU-LÉVÊQUE

Il peut vous être expédié

Frais postaux : 10 €



II Les Présidents qui jalonnent l'histoire de l'Association



Les membres du C.A.



Jean-Philippe GONTIER
Trésorier



Yves PECHER
Trésorier Adjoint



Alain BILOT
Président



Marie-Thérèse AMPEAU-GAUTHIER
Secrétaire Adjointe



Martine ANNEDE-HUGUET
Secrétaire



Jean-Claude BOURY



Marie-Christine MARAIS-CHAUVET
Vice Présidente



Nicole GORGES



Antoine MOMOT



Solange DALOT



Marc HENRIET



Stéphanie ALLEMAND
GARROUSTE



Michelle OLOGOUDOU
SAVIGNAT



Claude-Olivier DARRÉ



Monique COUTANT



Serge CORBINEAU



Bertrand CHARRIER

II Conseil d'administration

Membres du Conseil d'Administration :

ALLEMAND-GARROUSTE Stéphanie
AMPEAU-GAUTHIER Marie-Thérèse
ANNEDE- HUGUET Martine
BILOT Alain
BOURY Jean-Claude
CHARRIER Bertrand
CORBINEAU Serge
COUTANT Monique
DALOT Solange
DARRÉ Claude-Olivier
GONTIER Jean-Philippe
GORGES Nicole
HENRIET Marc
MARAIS-CHAUVET Marie-Christine
MOMOT Antoine
OLOGODOU-SAVIGNAT Michelle
PECHER Yves

Membres d'honneur

Jacques ALGRET
Jeannine BARRIER-AUGAT
François BERNARD
Annie CELERIER-DALLOT †
Yvonne CHARRIER-PETITPEZ †
Paul CHAUMETTE †
Jean CHICON
Marie-Louise DAGARD-MALICORNET †

Emile DERVILLERS †
Marguerite FOUCHET-VILLEVET †
Professeur André GEDEON †
André GERBAUD †
Jeanne GUIGARD-RAVEAU †
Paul LABRUNE †
Michel LAGNY
Adolphe MALICORNET †

Yvonne MOREAU-VASSEL
Jean PIGNOT †
Georges ROOS
Marie-José SENET
Renée TOURNY-ROTINAT †
Pierre-Jean VERGNE †
Paul YVERNAULT †

Membres du Bureau :

PRÉSIDENT - Alain BILOT
VICE PRÉSIDENTE - Marie-Christine MARAIS-CHAUVET
SECÉTAIRE - Martine ANNEDE-HUGUET
SECÉTAIRE ADJ - Marie-Thérèse AMPEAU-GAUTHIER
TRÉSORIER - Jean-Philippe GONTIER
TRÉSORIER ADJ - Yves PECHER

Présidents d'honneur

Claude AUGEREAU-LÉVÊQUE
Guy FOUCHET
Edouard LÉVÊQUE dit Jean-Louis BONCŒUR †
Pierre NERAUD de BOISDEFFRE †
Jane CHARTIER-FOURATIER †

Autres membres ayant siégé au Conseil d'Administration de l'Amicale depuis 1998 :

AGNAN Jean-Marie - APAIRE DEVILLE Alice - AUBOURG Jacques - AUDEBERT Pierre-Marie - BAHIAOUI JAMET Danièle
BERNARD François - BILLOUX Claudine - BOUBET Gaston - CAMBRAY René-Laurent - CÉLÉRIER DALLOT Annie
CHARRIER PETITPEZ Yvonne - COLLÉ Michel - DARRÉ THIBAUT Patricia - DELASSALLE Bernard - DESCHAMPS LACHARPAGNE
Claudine - FORTIN MARTIN Micheline - FOSSET PIAT Nicole - GIRAUDON Michel - GUEZE Yves - LANGLOIS Alain - LÉPINE Louis
MINTZ Paul - MOREAU Bernard - TISSIER François - TOURY Benjamin.

★ BERTRAND CHARRIER, nouveau membre du CA :

En novembre 2009, **Bertrand Charrier**, Docteur en Physique entre à l'Agence Française de Développement, à la direction de la Stratégie en charge des partenariats avec les Centres de recherche, et Milieux académiques. Depuis fin 2013, **Bertrand Charrier** est en charge de l'innovation pour le développement au sein de la Direction exécutive Etudes, Recherches et Savoirs.

Avant cela, **Bertrand Charrier** a travaillé 15 ans avec le **Commandant Cousteau**. En 1991, comme directeur des programmes, il supervisa la première évaluation indépendante de l'état écologique et sanitaire du Danube. Entre 1988 et 1992, il a également été l'un des artisans de la protection environnementale de l'Antarctique en dirigeant une campagne mondiale de sensibilisation de l'opinion publique qui a abouti à la déclaration de l'Antarctique «Terre de Science, terre de Paix» et à sa protection totale pour 50 ans.

Il a participé à plus de 25 missions à bord de la Calypso et de l'Alcyone, le navire à Turbovoiles dont il est l'un des inventeurs. En 1996, **Bertrand Charrier**, est nommé Directeur exécutif de Green Cross International, organisation non gouvernementale internationale présidée par **Michael Gorbatchev**. La mission de Green Cross est de contribuer à la mise en œuvre d'un futur durable et sûr pour tous les habitants de la planète en favorisant des relations harmonieuses entre les Hommes et la Nature, il en sera le Vice-Président de 2003 à 2008.

Bertrand Charrier est élu Gouverneur du Conseil Mondial de l'Eau en octobre 2003 et réélu en 2006 pour une nouvelle période de trois ans. Il est l'un des rédacteurs du rapport du Conseil Mondial de l'eau sur le droit à l'eau et sa mise en œuvre.

En juillet 2008, **Bertrand Charrier**, est nommé Directeur général de la Fondation Chirac, fonction qu'il occupe pendant un an.

Il a écrit des dizaines d'articles, un livre en 1997 intitulé « Bataille pour la Planète », et a contribué à plusieurs livres collectifs.

III Les Principaux et Provisseurs du Collège et du Lycée George Sand depuis 1900

De 1900 à 1908 se sont succédé : MM. MONTAGNE - GALAMPOIX - LEBLANC

1908 -1914 P. GRENAT 1908-1909 1er jalon de l'amicale posé par M. G. LOUTIL
1909 : déclaration de l'Association

1914-1921 J. DURAND
1921-1924 A. VEZINHET
1924-1930 R. GÉDÉON

1930 : le Collège de jeunes filles est supprimé et remplacé par le Cours Complémentaire
1931 : début de la mixité au Collège

1930-1935 L. CABANES
1935-1940 C. CAMMAN
1940-1941 H. SOULAN

1954 : le Collège prend le nom de George Sand

1941-1962 J.E. BRESSOLETTE
1962-1964 A. CARLE
1964 J. POUPAT (par intérim)
1964-1966 J. GALLOIS

1970 : le vieux Collège est désaffecté

1966-1971 J. FAURE
1971-1974 Marcelle VINAUGER
1974-1977 B. MEOT
1977-1986 E. GARRIGUES
1986-1989 Thérèse DUPLAIX
1989-1991 G. LURKIN
1991-1995 R. MOISY
1995-1999 Marie-José SENET
1999-2002 G. AUBRUN
2002-2005 M. DELPECH
2005-2008 J.-M. PERRIN
2008 - 2012 Isabelle FERNANDES
2012 - 2016 M. de D. OKALA
2016 - F. CERVERA

1971 : inauguration du nouveau Lycée George Sand

LE COLLÈGE DEVIENT autonome en 1995.

PRINCIPAUX DU COLLÈGE GEORGE SAND :

1995-2001 M. DOUCET
2001-2009 D. PION
2009-2014 R. PASCAUD
2014- Catherine PAPUCHON



*Emballage - Papeterie
Impression - Informatique
Mobiliers - Sérigraphie*

La Gare de La Châtre - Montgivray - 36400 MONTGIVRAY

Tél : 02 54 06 01 91 - Fax : 02 54 06 05 92

E-mail : epi.distribution@wanadoo.fr - Site : www.epi-calpage.com

* DÉPART DE MONSIEUR LE PROVISSEUR MICHEL DE DIEU OKALA :

L'A.E.C.L.C. a appris avec regret le départ du Provisseur du Lycée George Sand de La Châtre, Monsieur Michel de Dieu Okala, nommé à un nouveau poste plus important : la direction du lycée de Chartres. C'est la juste consécration de ses qualités. Nous avons vivement apprécié le sens de l'organisation et les excellents rapports que nous avons toujours eus avec ce brillant administrateur auquel nous souhaitons « Bon vent ... !!! ».

Le CA de l'A.E.C.L.C

ENTREPRISE DE PLATRERIE - PEINTURE

Lavage sous pression
Isolation par extérieur

☎ : 02 54 48 08 78

TOUS REVETEMENTS MURS ET SOLS COLLES ET TENDUS

sarl DÉMOCRATE

S.A.R.L. au Capital de 15 244 €

CHEMIN DES JARRIGES B.P. 304 36400 LA CHATRE

VITRERIE et
Papiers Peints

☎ : 02 54 06 07 08

III Assemblée Générale du 25 Septembre 2016

Dimanche 25 septembre 2016, au Lycée George Sand, s'est tenue l'Assemblée générale de l'association des ANCIENS ÉLÈVES DU COLLÈGE ET DU LYCÉE DE LA CHATRE sous la présidence de **Alain Bilot**.

Le nouveau Proviseur du Lycée **Monsieur Fabien Cervera** et la Principale du Collège **Madame Catherine Papuchon** ont dressé le bilan de cette nouvelle rentrée, des changements apportés et des bons résultats enregistrés dans ces deux établissements.

Etaient également présents **Michelle Selleron**, Conseillère Départementale et **Serge Descout**, Président du Conseil Départemental, qui ont exposé les difficultés engendrées par la redistribution des rôles concernant le collège entre le département et la Région par la loi NOTRe (Nouvelle Organisation Territoriale de la République) ainsi que par des budgets toujours plus restreints au regard des actions à mener.

Dans les questions diverses il a été évoqué la proposition que l'AECLC soit représentée à l'association de "l'UNION des "A" par la candidature de **M-C Marais-Chauvet**, les échanges avec d'autres associations étant souvent bénéfiques. Sa candidature a été ratifiée en octobre 2016 lors du Congrès à Saint Maur des Fossés. Elle rejoint ainsi **Guy Baubier** ancien élève de notre Collège dans les années 50 présent à notre AG et qui oeuvre déjà dans l'association l'UNION DES "A".

A l'issue de cette réunion, une gerbe a été déposée devant la plaque commémorant la mémoire des anciens élèves morts pour la France par **Jean-Philippe Gontier** président du Banquet 2016.

Le nom des ancien(ne)s élèves et ami(e)s décédé(e)s cette année a été associé à la minute de silence.

L'UNION DES "A" association que nous avons reçue en 2012 pour un apéritif lors de leur Congrès à Châteauroux (voir bulletin 2012) a son siège à Paris dans le cinquième arrondissement 5 rue Amyot. Elle gère LA MAISON DES LYCÉENNES (Foyer d'étudiantes) qui accueille des jeunes filles qui poursuivent des études supérieures.

Cette maison se situe en plein Quartier Latin à proximité des Grands Lycées parisiens et des Restaurants Universitaires.



OPTIQUE SURDITÉ

Collé



- Audioprothèse
- Lentilles cornéennes
- Jumelles

LA CHÂTRE

151, rue Nationale
Tél. 02 54 48 12 38

GUÉRET

5, place Bonnyaud
Tél. 05 55 52 02 81

AIGURANDE

Pl. de la Promenade
Tél. 02 54 06 34 69

III Banquet Salle des Fêtes de Briantes

A la suite de l'assemblée générale de leur association, les Anciens élèves du Collège et du Lycée George Sand de La Châtre se sont retrouvés comme chaque dernier dimanche de septembre pour leur banquet annuel. Il se tenait cette année à la salle des fêtes de Briantes, où plus de 60 convives venus des quatre coins de l'hexagone ont fait honneur au très bon repas servi par le maître traiteur **Franck Aubret**.

Les tables agencées sur une idée de **Jean-Claude Boury** et remarquablement fleuries par une main amie ont été particulièrement appréciées.

Le banquet présidé cette année par **Jean-Philippe Gontier** s'est déroulé en présence de **Nicolas Forissier**, Maire de La Châtre, de **Madame Catherine Papuchon** Principale du collège, de **Monsieur Fabien Cervera** nouveau Proviseur du Lycée et du Président de l'AECLC, **Alain Bilot**.

Ces retrouvailles ont été l'occasion pour les participants d'évoquer, dans une amicale ambiance comme tous les ans : souvenirs, amis communs présents ou disparus, mais aussi devenir et projets.

C'est vers 17h que tous se sont quittés, en emportant de délicieux raisins offerts par **Gilbert Guitard** Grand Tabellion des "Culs d'Ours" et en se disant à l'année prochaine.



ADHEREZ

L'AECLC est ouverte à tous les anciens élèves du Cours Complémentaire (le CC), des Collèges d'Enseignement Général et Professionnel, et du Lycée Polyvalent George Sand.

Rejoignez-nous, adhérez, venez à notre Banquet d'automne à date fixe, dernier dimanche de septembre.

Faites-nous part de vos joies et de vos deuils, de vos succès, nous les partagerons.

Les publications littéraires, les titres, grades ou distinctions honorifiques que vous avez obtenus dans l'année, vos changements de situation, de résidence, et d'adresse, nous serons heureux de les publier dans notre bulletin.

Vos documents, anecdotes ou photos de classe, du Collège et du Lycée polyvalent nous intéressent pour compléter nos archives. A adresser à :

Claude Augereau-Lévêque responsable de ce bulletin de liaison et des archives.



★ *Discours de Jean-Philippe GONTIER, Président du Banquet 2016 :*

Mr Le Ministre, Mr Le Proviseur, Mme La Principale, Mr Le Président, cher **Alain**, chère **Claude**, cher **Guy**, chers amis et anciens et aussi chers parents,

Cela ne vous aura pas échappé, nous entrons dans une année fertile en élections. Dans cette assemblée, nous avons déjà mis en place une mesure que d'autres ont plus de mal à s'appliquer, je veux parler de la parité. En effet, ici l'alternance est annuelle puisque le président de banquet succède à une présidente.



La grande différence tient plutôt au mode de désignation de cette présidence qui ne s'embarrasse pas de primaires et de candidatures spontanées puisque le nombre de candidat est souvent inférieur à 1. Ce qui fait qu'il s'agit souvent d'un suffrage censitaire sans possibilité de refus. Rassurez-vous, je ne suis pas là sous le coup de la torture et c'est même avec un grand plaisir que je participe à ce banquet.





Ma présence parmi vous remonte à 2006, date à laquelle nous avons entrepris avec mes amis du Lycée de fêter nos 25 ans dans les jardins du Château d'Ars. A l'époque, l'association avait apporté son concours en fournissant le couvert avec la bienveillance du président **Guy Fouchet** qui, en investisseur avisé, avait vu là une occasion rêvée de faire gonfler les effectifs de l'association. Il aura donc partiellement réussi son pari puisque 10 ans plus tard, je préside cette assemblée.

Je souhaiterais maintenant vous faire part de souvenirs plus anciens qui nous ramènent au début des années 1990, à la rentrée des classes de septembre 1992 précisément. Mon entrée en 6ème, comme pour de nombreux élèves, a été un bouleversement important puisque l'on quitte l'école de son enfance et que nos camarades sont disséminés dans plusieurs classes. Ce jour-là, une personne bien connue de cette assemblée, m'a fait une grande impression. Il s'agissait de **Viviane Lecerf** dont la voix grave et l'autorité naturelle finissait par mater les derniers récalcitrants qui ne rentraient pas dans le rang.





De nouvelles matières apparaissaient comme le dessin où mes piètres prestations avaient fini par désespérer **Mme Teinturier** qui, comme en politique, aimait bien mélanger les couleurs. Je réussissais néanmoins à remonter la pente par un pacte dont je peux aujourd'hui lever la confidentialité : mon père, ici présent, dont les talents techniques ne se limitaient pas à l'informatique, avait pris le parti de me donner un petit coup de ... crayon. Il s'appliquait tellement que mes dessins (que l'on pouvait faire à la maison je précise) finissaient par être affichés comme ceux d'autres élèves plus méritants que moi dans les couloirs de l'administration du collège. Vous pouvez imaginer que j'évitais par tous les moyens d'avoir besoin d'y passer de peur d'avoir à justifier des techniques utilisées ...



Au collège comme au lycée c'est l'histoire-géo qui fut sans conteste ma matière préférée. Il faut dire que j'ai eu pour cela des professeurs passionnants comme **Mme Parot**, **Mr Moret**, **Mr Sabatier** et l'inénarrable **Mr Pondebat** avec son accent béarnais. Je garde aussi un souvenir ému du cours de **Danielle Bahiaoui** dont la conviction de nous faire partager sa passion de la littérature restait intacte malgré l'inventivité de quelques « sauvageons », pour paraphraser un ancien Ministre, qui avaient plutôt décidé de tester le caractère inflammable du blanco qui garnissait nos trousseaux que d'écouter son cours. Elle avait eu la gentillesse de me proposer à l'été 1997 d'être figurant dans la

pièce de théâtre « On ne badine pas avec l'amour » d'**Alfred de Musset** mise en scène par **Jean-Claude Brial** qui tournait en parallèle à Nohant avec la même troupe le téléfilm « La Dame aux Camélias » interprétée par la ravissante **Cristiana Reali** avec laquelle j'ai dû en tout et pour tout échanger pas plus de dix mots. Bien que figurant là encore, je n'avais pas manqué de me faire remarquer puisque j'avais grignoté un bon nombre des gâteaux dont la production m'avaient imprudemment laissé la garde alors que je devais théoriquement simplement les porter sur un plateau que l'on ne voit à l'écran que l'instant d'une seconde.

Je n'oublierai pas non plus l'efficacité de **Mme Duris**, notre prof d'anglais qui en 4ème nous faisait travailler autant qu'en classe préparatoire aux grandes écoles ou celle de **Melle Féry**, **Mme Piquet** et **Mr Caillaud** qui ont réussi à me faire aimer les maths, la physique-chimie et la SVT.



J'aurais d'autres anecdotes à vous raconter mais je pense que vos estomacs commencent à se crisper vu le programme qui les attend. Alors pour conclure cette intervention, je tenais à citer **George Sand** définissant la Vallée Noire en la rattachant à ses habitants. Ces quelques mots suffisent à comprendre pourquoi on a la chance d'avoir vécu sa jeunesse dans un si bel endroit : « Si l'on comprend bien sa physionomie, on peut être sûr que l'on connaît le caractère de ses habitants. C'est une nature qui ne se farde en rien et qui s'ignore elle-même. Il n'y a pas là d'exubérance irréfléchie, mais une fécondité patiente et inépuisable. Point de luxe, et pourtant la richesse ; aucun détail qui mérite de fixer l'attention, mais un vaste ensemble dont l'harmonie vous pénètre peu à peu, et fait entrer dans l'âme le sentiment du repos. Enfin on peut dire de cette nature qu'elle possède une aménité grave, une majesté forte et douce, et qu'elle semble dire à l'étranger qui la contemple : Regarde-moi si tu veux, peu m'importe. Si tu passes, bon voyage ; si tu restes, tant mieux pour toi. »

Merci de votre attention et bon appétit.



* ***Ils se posaient des questions ! - Banquet 2016 : récits de table :***

Mais que venaient-ils faire là ? Le 25 septembre dernier, le traditionnel banquet de l'AECLC a vu, au milieu des têtes parfois un peu blanchies, quelques anciens de trente-cinq, trente, voire vingt ans ! Certes, la présidence du banquet revenait cette année à un brillant sujet, frais émoulu de notre lycée qu'il a quitté il y a moins de vingt ans. Mais nous étions quelques uns, jeunes et moins jeunes, à demeurer perplexes : à l'heure des réseaux sociaux, de WhatsApp et autres Skype, un vingtenaire, un trentenaire... n'ont-ils donc rien d'autre à faire que d'honorer des invitations encore envoyées par e-mail ou même par courrier postal ? Le repas s'écoulant, si beaucoup d'ainés finirent par trouver à leurs cadets des mines réjouies, des airs souriants, c'était pour se raviser bien vite toutefois : l'effet du bon vin, voilà tout ! Et vous verrez qu'ils seront partis avant le fromage... Mais au dessert, le doute n'était plus permis : non seulement les plus jeunes étaient encore là, mais tous les moins jeunes trouvaient qu'ils prenaient un réel plaisir à échanger souvenirs et anecdotes dans la salle des fêtes de Briantes

Le banquet terminé, en fin d'après-midi – ou était-ce le soir ? notre Président et notre Vice Présidente esquissaient des sourires où se lisait une satisfaction bien légitime. Et si, après tout, les plus jeunes de nos convives avaient été contents d'être parmi nous ? Osons y croire, tant étaient chaleureux et sincères les remerciements qu'ils nous ont adressés ! Osons même un début d'explication : le lien entre les générations, beaucoup en parlent, l'AECLC le fait ! C'est sa mission depuis plus d'un siècle, c'est une réalité au moins une fois par an : anciens et moins anciens, tous étaient là pour en témoigner le 25 septembre, dans la convivialité d'un repas où les rires et la complicité firent tomber les barrières de l'âge. Quittant, heureux et émus, le banquet 2016, nous revenait en mémoire une formule : « La jeunesse est l'avenir de la vieillesse », disait un illustre président de banquet, il y a quelques années. Dont acte !



Jean-Philippe GONTIER
Terminale S, 1999



Antoine MOMOT
Terminale L, 2000



Emile HUVÉ
Terminale L, 2015



Intermarché
SUPER

18 rue des Ajoncs
36400 Le Magny
Tél. 02 54 48 35 40

Le Rest(O) du Lion

La parenthèse gourmande & conviviale

www.leliondargent.com

www.blog/leliondargent.com

E-mail : contact@leliondargent.com

Tél. 02 54 48 11 69

2 Avenue du Lion d'Argent - 36400 LA CHÂTRE

III Coprésidence du Banquet 2017

Poulligny Saint Martin, le 24 septembre

Michelle SELLERON - CHARRIERE

Née le 5 avril 1954 à Nohant-Vic. Ancienne élève du Collège et du Lycée de La Châtre, elle a rejoint l'AECLC il y a 2 ans.

Elle a débuté sa carrière comme auxiliaire au standard téléphonique de La Poste de La Châtre en 1972. En 1974 « elle monte à Paris » en tant qu'agent d'exploitation à La Poste du huitième arrondissement puis revient en province, à Romorantin, comme agent de constatation et d'assiette à la Conservation des Hypothèques. Elle intègre le Centre des Impôts de La Châtre en 1978.

Elle épouse **René Selleron**, agriculteur, en 1980. De cette union naît un fils **Matthieu** qui lui a donné deux petits fils.

En 1995 elle est élue Conseillère municipale à Saint Août.

Elle est mutée au Centre des Impôts d'Issoudun avec le grade de Contrôleur en 2000.

En 2001 elle devient Adjointe au Maire de Saint Août chargée des affaires scolaires, déléguée au Syndicat mixte du pays de La Châtre et à la Communauté de Communes de La Châtre et Sainte Sévère.

Elle est élue Présidente de la MARPA de Saint Août en 2003.

Elle est nommée au grade de Chevalier de l'Ordre National du Mérite en 2011.

Retraitée depuis 2014, elle est élue Conseillère départementale du canton de La Châtre en 2015 et Présidente de la Commission Action sociale et Solidarité.



Serge DESCOUT

Né le 31 août 1949 à Sainte Sévère. Marié à **Martine Butte** et père de deux enfants.

Fidèle adhérent de l'AECLC depuis de nombreuses années.

En 2012 Il est nommé au grade de Chevalier de l'Ordre National du Mérite. Il est, également, Officier du Mérite agricole.

En 1971 il intègre une coopérative forestière dont il devient le directeur régional jusqu'en 1997.

De 1997 à 2009 il est gestionnaire du patrimoine forestier du Domaine Louis Vuitton.

Elu sur la liste de **Nicolas Forissier** il est Maire adjoint de La Châtre de 1989 à 2014 et Maire de juin 2004 à juin 2005.

De 2002 à 2014 il est Vice Président de la Communauté de Communes de La Châtre et Sainte Sévère, chargé des finances puis de l'environnement.

En 1994 il est élu Conseiller général du canton de La Châtre puis Conseiller départemental en 2015.

- Vice Président chargé de la culture, du tourisme et du patrimoine.

- Membre de la commission permanente, de la commission des Grands Investissements, TIC et Communication, de la commission de l'Education et des Transports, de la commission Jeunesse et Sport.

- Rapporteur général du budget.

- Le 8 février 2016 il est élu à la tête du département de l'Indre.

Les paroles qu'il a prononcées lors de son investiture sont le reflet de sa personnalité : homme de terrain, proche des gens, « bosseur » ayant rencontré immédiatement après son élection le Président de Région. Certains dossiers ont déjà été réglés et d'autres sont en bonne voie.

Marie-Christine Marais-Chauvet



Eglise de Poulligny Saint Martin

A voir : l'arcade séparant la nef du chœur qui est ornée de peintures murales de la fin du Moyen-Âge, datées des environs de 1200 illustrant les travaux des mois (thème souvent associé au zodiaque) : les semailles en octobre, la taille de la vigne en mars, une femme tenant un rameau en avril, la chasse au faucon en mai, la faucille en juin et la moisson en juillet.

III Actions et Projets de l'AECLC

★ ACTIONS

L'AECLC ÉTAIT PRÉSENTE

Le 27 février 2016 aux Journées Portes Ouvertes du Lycée. Elle était représentée par **Claude Augererau-Lévêque, Marie-Thérèse Ampeau-Gauthier, Martine Annède-Huguet, Monique Coutant** et **Marie-Christine Marais-Chauvet**.

Le 30 avril 2016 la permanence de l'AECLC aux Portes Ouvertes du Collège était assurée par **Claude Augereau-Lévêque, Monique Coutant** et **Solange Dalot**.

CONVENTION DE PARTENARIAT ENTRE LA VILLE DE LA CHATRE ET LE COLLEGE GEORGE SAND

Le 25 mars 2016 **Solange Dalot** et **Marie-Christine Marais-Chauvet** ont représenté l'AECLC à la signature de la convention de partenariat culturel et éducatif entre la Ville de La Châtre et le Collège George Sand.

JOURNEE « BIEN VIVRE AVEC SON DIABETE »

Le 31 mars 2016 l'AECLC, partenaire de ce projet, élaboré par **Coralie Touzeau**, Professeur de biotechnologie et les élèves de la 4ème SEGPA et 3ème ULIS, était représentée par **Solange Dalot, Claude Augereau-Lévêque, Nicole Gorges** et **Marie-Christine Marais-Chauvet**.

VISITE DU CHATEAU DE MEILLANT

Le 18 juin 2016, 15 personnes ont participé à la visite du Château de Meillant.

PRESENCE A LA FETE DES ASSOCIATIONS ET DES BENEVOLES

Les 1er et 2 octobre 2016. Le stand a été tenu par **Marie Christine Marais-Chauvet, Solange Dalot, Claude Augereau-Lévêque**, et **Marc Henriët**.

De nombreux visiteurs ont eu plaisir à feuilleter les albums des photos de classe.

PRIX GEORGE SAND DE LA NOUVELLE À NOHANT

Le 26 Novembre, étaient conviés à Nohant pour la remise des prix **Alain Bilot** et **Claude Augereau**.

AIDES 2016

Fidèle à sa politique de soutien financier aux élèves du Collège et du Lycée George Sand, l'AECLC a octroyé les aides suivantes :

- Au Lycée : 250 euros pour le Prix George Sand de la Nouvelle
- Au Collège : 500 euros en tant que Partenaire de la Journée « Bien Vivre avec son Diabète ».
- Et : 100 euros pour le fonds de solidarité.

★ PROJET 2017

VISITE DU CHÂTEAU DE BOUSSAC

LE 10 JUIN 2017 à 15h, nous vous invitons à découvrir le château de Boussac. Situé sur les bords de la Petite Creuse ce château fut remanié au XVI^e et XVII^e. George Sand y a résidé à plusieurs reprises notamment pendant une épidémie qui l'obligea à s'éloigner de Nohant et pendant la guerre de 1870. A suivre la visite guidée. A voir, l'exposition de 350 cannes anciennes et l'exposition de tapisseries contemporaines.



Inscription avec le règlement 10 euros à adresser à M.C. Marais- Chauvet - 196 rue de Tolbiac 75013 PARIS

★ UNE VISITE DANS L'HISTOIRE DU BERRY - CHÂTEAU DE MEILLANT

par Marie-Christine Marais-Chauvet

Une quinzaine d'anciens élèves se sont retrouvés le 18 juin au château de Meillant, situé sur la route Jacques Cœur, pour une visite guidée par le propriétaire, **Monsieur Aimery de Rochechouart Marquis de Mortemart** : « Je suis la 30ème génération d'une longue lignée. Je vis et je travaille à Meillant. Bien que châtelain, je suis aussi éleveur, céréalier, pisciculteur, sylviculteur et, par-dessus tout conservateur de Meillant. Depuis 1970, j'essaie d'entretenir, de restaurer le château, comme l'ont fait mes prédécesseurs. Je refais petit à petit les toitures, travail long, coûteux, ingrat mais indispensable, malgré une politique peu favorable à la conservation du patrimoine. »



C'est à la famille d'Amboise, et notamment à **Charles de Chaumont d'Amboise**, gouverneur d'Italie, que l'on doit la transformation du château, débutée en 1473. Sur la façade, on retrouve d'ailleurs les armes parlantes de **Charles de Chaumont** : 2 « C » entrelacés surmontant un mont enflammé pour « Chaud Mont ».

Beaucoup de propriétaires se sont par la suite succédé parmi lesquels le **duc de Charost**, créateur du canal du Berry. Alors qu'il était emprisonné à Bourges puis transféré à Paris pour y être guillotiné, la population de Meillant et de ses environs a exigé sa libération. Tout le Berry s'était mobilisé pour obtenir son retour au château. Ceci explique pourquoi le château n'a pas été endommagé pendant la révolution. Le château fut ensuite transmis par héritage à la **famille Rochechouart de Mortemart**, qui est l'une des plus anciennes familles de France : pour l'anecdote, **Madame de Montespan**, favorite de **Louis XIV**, était une Mortemart.

Charles Ier d'Amboise fit construire un corps de logis, cantonné d'une tourelle d'escalier polygonale. Les hautes fenêtres éclairent au rez-de-chaussée et à l'étage deux grandes salles d'apparat. La salle dite « des Cerfs », au rez-de-chaussée, est dénommée ainsi à cause des 3 cerfs en bois sculpté. Si vous voulez être châtelain, ne serait-ce qu'une journée, vous le pouvez car cette salle est proposée à la location ! L'autre salle d'apparat est à l'étage. Cette salle de réception possède, également comme la salle « des Cerfs », une cheminée monumentale ; celle-ci est surmontée d'une tribune, destinée vraisemblablement à loger des musiciens. La galerie des musiciens, au-dessus de la cheminée est accessible par un escalier dérobé.

Le décor de cette partie du château est assez sobre ; seule la tourelle d'escalier, abritant un grand escalier à vis, a une riche ornementation. Au-dessus de la porte d'entrée, on remarque tout un répertoire de motifs sculptés de style gothique flamboyant. Le Château de Meillant représente l'aboutissement du style gothique flamboyant. Ce corps de logis évoque le palais ducal de Jean de Berry à Bourges. La tourelle d'escalier qui se termine à l'intérieur par une « voûte en palmier », supportée par un pilier central qui sert de noyau à l'escalier, fait en revanche penser au palais Jacques Cœur à Bourges. Les allèges sculptées sous les fenêtres de cette tourelle s'inspirent aussi de l'édifice berruyer.

Charles II d'Amboise va marquer le lieu de son empreinte en faisant reprendre le bâtiment qui jouxte le corps de logis édifié par son père. La façade du corps de logis est percée de fenêtres à meneaux. Les lucarnes, au-dessus, ont un décor abondant et très ajouré. Elles peuvent être comparées à celles du château d'Amboise. La tour d'escalier polygonale qui flanque la façade à son extrémité droite et appelée « Tour du Lion » est un véritable chef d'œuvre de l'art gothique et date des premières années du XVIème siècle. Dans la galerie des Césars les médaillons en marbre représentent les empereurs romains. Ils furent rapportés d'Italie par **Charles II d'Amboise**. Une frise en pierre sculptée représente les 3 ordres : la noblesse (des soldats en armes), le clergé (des moines) et le tiers état (des paysans). La salle à manger est entièrement tapissée d'un cuir de Cordoue du XVIIème siècle. La cheminée monumentale reprend le motif de la « Tour du Lion » avec les armes parlantes des Chaumont d'Amboise. Face à elle, une toile de Snyders, peintre flamand, grand spécialiste des natures mortes. Dans la chambre d'honneur, une sculpture allemande du XVIème siècle représente une descente de croix : « Dieu le Père reçoit son Fils ». La chapelle est un édifice indépendant au milieu de la cour. De style gothique flamboyant elle possède des vitraux du XVIème siècle exécutés par le maître verrier, **Lécuyer**, qui a aussi travaillé à la cathédrale de Bourges. Ils représentent la Passion du Christ, Le retable en bois, réalisé par la guilde des sculpteurs d'Anvers au début du XVIème siècle a aussi pour sujet la passion du Christ. En dessous sont représentés les 12 apôtres.

Ainsi s'acheva cette visite qui fut appréciée de tous les participants.

* **CONVENTION DE PARTENARIAT CULTUREL ET EDUCATIF ENTRE LA VILLE DE LA CHÂTRE ET LE COLLÈGE GEORGE SAND** par Marie-Christine Marais-Chauvet

Solange Dalot et Marie-Christine Marais ont représenté l'AECLC le 25 mars 2016 à la signature de la convention de partenariat culturel et éducatif entre la Ville de La Châtre et le Collège George Sand. Etaient présents : **Nicolas Forissier**, Maire de La Châtre, **Catherine Papuchon**, Principale du Collège George Sand, **Patricia Vilches-Pardo** Adjointe au Maire en charge de la Culture, **Vanessa Weinling**, Attachée culturelle et **Jean-Eric Rouyer**, représentant **Monsieur Gachet**, Inspecteur d'Académie.



C'est **Vanessa Weinling** qui nous a exposé en quoi consistait cette convention. Des établissements scolaires autres que ceux de La Châtre étaient, déjà, associés à des sites culturels mais il n'y avait pas de vrai partenariat. L'idée est venue d'un travail collaboratif entre un établissement scolaire et une ville. Il faut noter que la ville de La Châtre travaille, déjà, en partenariat avec le Collège en mettant à disposition ses équipements et son matériel lors de certaines manifestations : par exemple, le théâtre Maurice Sand pour le concert lors de la Journée du Diabète le 31 mars 2016. La situation géographique du Collège, au centre de la ville, permet la gratuité des déplacements des élèves sauf pour les expositions temporaires au Château d'Ars. Dix groupes d'élèves seraient introduits dans la convention : de la sixième à la seconde y compris les élèves de la SEGPA et ceux des ULIS. Une réunion sera programmée en début d'année afin de décider des actions à entreprendre et une autre en fin d'année pour en faire le bilan. Les actions seront entreprises autour des collections du Musée, du fonds patrimonial, du patrimoine bâti et des expositions temporaires. Par exemple, des élèves de troisième seront associés au déménagement des réserves du Musée. Les élèves de **Monsieur Carasco**, Professeur d'Arts Plastiques, vont être sollicités pour créer des bijoux en vue d'être les guides de l'exposition sur les bijoux de George Sand lors de la nuit des Musées le 25 mai 2016.

Plusieurs projets vont être proposés aux élèves :

- Sur l'exposition **Doisneau** : deux classes de latin, deux classes de dessin et une classe de la SEGPA doivent y travailler.
- Une classe de SVT va plancher sur les oiseaux et une classe sur le patrimoine bâti.

Jean-Eric Rouyer s'est fait l'écho de l'entière satisfaction de **Monsieur Gachet** pour la signature d'une telle convention.

Nicolas Forissier a souligné « *que la ville de La Châtre innove, une fois de plus, car cela ne s'était jamais fait ailleurs* ».



thélem
assurances

Eric Schwartz
Agent général

92, rue Nationale - 36400 La Châtre
tél. : 02 54 48 04 01 - fax : 02 54 48 45 52
la.chatre@thelem-assurances.fr
n° d'immatriculation ORIAS : 07 006 514

* JOURNÉE DE SENSIBILISATION AU DIABÈTE AU COLLÈGE

Claude Augereau-Lévêques, Solange Dalot, Nicole Gorges et Marie-Christine Marais-Chauvet déléguées de l'AECLC furent très agréablement accueillies ce jeudi 31 mars au Collège George Sand par Madame la Principale **Catherine Papuchon**, Monsieur **Thierry Damien** Directeur de SEGPA, **Coralie Touzeau** Professeur de biotechnologie option santé et environnement et, également, par les élèves de 4^{ème} SEGPA et de 3^{ème} ULIS qui se sont montrés parfaits ambassadeurs de cette cause essentielle : « Bien vivre avec son diabète ».



Des panneaux scientifiques (travail des élèves) expliquaient les différents aliments, la digestion, l'assimilation du sucre, le rôle de l'insuline, les différents types (1 et 2) de diabète, l'importance d'une alimentation équilibrée et de la pratique du sport...

Cinq stands importants étaient tenus par des professionnels partenaires :

- au stand des infirmières chacun pouvait faire doser le taux de sucre dans son sang,
- le stand Vital'Aire présentait les dispositifs médicaux, matériels et produits pour les traitements comme les pompes à insuline portables et programmables,
- près du stand d'Aide aux jeunes diabétiques on pouvait obtenir de précieux renseignements,
- le CODES36 (Comité Départemental pour la Santé) était également présent,
- le stand DIABETYS attirait les gourmands par la présentation de friandises pour diabétiques : chocolats divers offerts par la boutique Dambert-nutrition, turons sucrés à la Stévia, gâteaux réalisés par les élèves sous la tutelle de la boulangerie Auroy-Villatte de La Châtre qui avait, également, fait don de chocolat brut et de sucre maltitol extrait du blé ou du maïs.

Soulignons la présence de **Fabrice Bénichou**, ancien champion de boxe d'Europe et du Monde. De 16H00 à 18H00 l'exposition ouverte aux adultes se révéla très positive puisque quelques personnes envisagent dès la rentrée prochaine l'inscription de leurs enfants dans notre collège dont le restaurant prévoit un menu pour les enfants diabétiques. Tous nos compliments aux élèves responsables qui ont accompagné toute cette journée, dans l'ordre et la discipline, les groupes des différentes classes du collège près des stands où ils pouvaient compléter leurs questionnaires. Leur travail se continuera le reste de l'année scolaire par la réalisation d'un livre imagé en partenariat avec l'illustratrice berruyère **Lydie Baron**. Ce livre destiné aux petits diabétiques de 3 à 7 ans, tiré à 2000 exemplaires, sera adressé aux crèches, aux assistantes maternelles de l'Indre, aux hôpitaux de Châteauroux, Tours et Limoges et autres lieux luttant contre le diabète.

La soirée s'est poursuivie en musique au théâtre George Sand avec le groupe **Léonard** en 1^{ère} partie et **Guillaume Ledoux**, le chanteur des Blankass, avec **Monsieur Milard** en 2^{ème} partie. Un grand bravo pour la chorale du collège qui les a accompagnés pour la dernière chanson remportant un énorme succès. Tous nos compliments aux élèves et à leurs professeurs pour cette heureuse initiative et pour cette journée particulièrement réussie.



DENORMANDIE
Fleurs et Plants

LA CHÂTRE - NEUVY-ST-SEPULCRE - FOUGEROLLES

Tél : 02 54 31 30 45
E-mail : contact@denormandie.fr
Site : www.denormandie.fr

* PORTES OUVERTES DU LYCÉE ET COLLÈGE

"Portes ouvertes" au lycée d'enseignement général le 25 mars 2016 :

Grace à l'accueil de notre AECLC le jour des "Portes Ouvertes" au Lycée, nous avons eu l'occasion d'avoir des échanges intéressants avec les diverses sections représentées, ou avec d'autres associations qui peuvent



Au collège

apporter leur aide à des enfants qui ont besoin de soutien en dehors du lycée. Cette année l'AFS-Vivre sans frontière représentée par **Mireille Rouillard** bénévole en Région Centre nous a parlé de leur proposition de programmes interculturels destinés aux jeunes de 15 à 18 ans et + et à destination de 50 pays différents. Site www.afs-fr.org.



Au lycée

Le 30 Avril à l'occasion de la journée « Portes Ouvertes » du Collège, **Catherine Labesse**, Présidente du Groupement Familles Rurales, nous a présenté son projet d'accompagnement de l'enfant dans sa scolarité : l'aider dans ses apprentissages- renforcer sa confiance dans ses capacités à réussir. Pour cela Familles Rurales a besoin de bénévoles. Reconnaisant le grand intérêt de cette action, l'AECLC ne peut que l'encourager en faisant appel à votre bonne volonté pour y participer.

CONTACT : RELAIS FAMILLE RURALES - 8 rue d' Olmor 36400 LA CHÂTRE - 02 54 48 49 72

* WEEK-END DES ASSOS

Pour la deuxième année l'AECLC a été présente au WE des assos et a connu encore une fois un grand succès grâce à ses archives de photos de classes dont certaines ont plus de cent ans. L'équipe formée de **Solange, Marie-Christine et Claude** s'est trouvée renforcée ô joie, enfin par un homme, notre ami membre du CA **Marc Henriët**. Ce fut pendant 2 après midi à temps plein qu'ils ont pu renseigner, fouiller dans les photos pour répondre aux demandes des visiteurs à la recherche de membres de leur famille ou de leur copains de l'époque, et ainsi revivre le passé. Le samedi soir **Marie-Christine, Marc et Claude**, le trio s'est retrouvé à la Salle des Fêtes au dîner-buffet froid animé pendant 3 h par "LES TIGRESSES DIATONIQUES". Bonne ambiance, soirée réussie.



* LES BACHELIERS DU LYCÉE À L'HONNEUR - REMISE DES DIPLÔMES DU BAC 2015/2016



Samedi 19 novembre une cérémonie officielle de remise de diplômes organisée par **Monsieur le Proviseur Fabien Cervera**, **Madame Delphine Verchot** proviseur adjointe, **Madame Labarre** conseillère d'éducation, **Madame Chabot** documentaliste maîtres d'oeuvre a réuni tous les bacheliers et leurs professeurs en présence de **Monsieur Nicolas Forissier** ancien Ministre Maire de La Châtre, de **Madame Monique Palat** adjointe chargée de la jeunesse et de l'éducation, de **Claude Augereau** représentant l'AECLC et en présence de nombreux parents. Salle comble, cérémonie sympathique, qui s'est terminée par le traditionnel « pot de l'amitié ».

★ DEUX ANCIENS ELÈVES À VERDUN par Marie-Christine Marais-Chauvet

JOFFRE avait dit « Verdun ne sera pas attaqué ». Il se préparait à une bataille sur la Somme aux côtés des Anglais. Or, le 21 février 1916 la tuerie commençait. Deux anciens élèves ont participé à cette bataille.

Georges Alphonse Joseph CHAUVET est né le 11 septembre 1892 à La Châtre. Il était le fils de **Marie Etienne Georges CHAUVET**, maréchal-ferrant, et de **Jeanne Marie SOULARD**. Il épousa le 6 septembre 1920 à Villedieu sur Indre **Marie-Madeleine MORIN**, fille du meunier de Mirebeau avec laquelle il vécut 59 ans. De cette union est né un fils, **Jacques**, le 3 février 1922.

Il exerça la profession de Docteur-Vétérinaire à La Châtre où il mourut le 26 septembre 1979 à l'âge de 87 ans.

Etudiant Vétérinaire il obtient un sursis d'incorporation (art 21) par Décision du Conseil de Révision en 1913.

- 21 août 1914 : il est mobilisé dans la campagne contre l'Allemagne et l'Autriche Hongrie.

- Août 1914 - novembre 1915 : nommé Brigadier le 12 janvier 1915 puis Maréchal des Logis.

- 13 novembre 1915 : il est Assistant Vétérinaire aux 8e 12e puis au 5e Régiment de Chasseurs.

- Décembre 1915 - mars 1917 : Assistant Vétérinaire au 300e Régiment d'Infanterie.

- 1916 : le positionnement de la 24e Division dont il faisait partie dans les villages de Thierville, Froméville, Bois Bourru, Les Sartes, près de Verdun lui a valu d'être inscrit sur le Livre d'Or des Soldats de Verdun sous le numéro 174435 et de recevoir la Médaille de Verdun.

- 1er mars 1918 : Vétérinaire auxiliaire au 252e Régiment d'Artillerie de Campagne jusqu'à la fin des hostilités.

- 12 mars 1919 : il est cité à l'ordre n° 210 P de l'AD 128.

- 30 août 1919 : « Envoyé en congé illimité de démobilisation à La Châtre (Indre) ». On peut lire sur son livret militaire : « Partout très apprécié de ses chefs, a fait preuve du plus grand dévouement et d'une compétence technique très précieuse ». Il fut décoré de La Croix de Guerre.

Vincent ROTINAT est né le 10 juillet 1888 à Champflorentin près de Briantes. Il n'a pas connu son père, décédé quelques mois avant sa naissance. Il a été élevé par sa mère **Geneviève BELET**. Après des études au collège de La Châtre puis à l'Ecole normale d'instituteurs de Châteauroux, il entre dans la carrière enseignante. Il se marie le 16 octobre 1909 avec **Hélène TRAVERT** dont il aura une fille, **Renée**. Mobilisé en 1914 au 85e Régiment d'infanterie, il sera blessé en 1918. Il reçoit la Légion d'honneur à titre militaire. De retour à la vie civile, il enseigne au collège de La Châtre jusqu'en 1936. Il fonde, avec l'abbé **DEPONT**, la Fédération des Anciens combattants de l'Indre. Elu député de l'arrondissement de La Châtre en 1936 sous l'étiquette radical, conseiller général du canton de Neuvy-Saint-Sépulchre en 1937, il sera élu sénateur de l'Indre en 1946 et le restera jusqu'en 1971. A partir de 1952, il est président du Conseil général de l'Indre et maire de Briantes, sa commune natale. Membre de la commission des armées, il intervient souvent en faveur des anciens combattants et eut une grande influence sur l'évolution de l'armée. Il meurt à La Châtre en 1975 à l'âge de 87 ans. Incorporé au 85e RI dès 1914, **Vincent ROTINAT** fait toute la guerre en tant que capitaine et a été en particulier commandant de la 5ème compagnie. Ce régiment a pris part en 1914, aux batailles de Sarrebourg, La Mortagne, Apremont, Le Bois d'Ailly ; en 1915, à l'offensive de Saint-Mihiel ; en 1916, à la bataille de Verdun dans le secteur de Tavannes, en 1917, à l'offensive de Champagne ; en 1918, aux batailles de Massiges, La Vesle et Hunding-Stellung. C'est au cours de l'offensive d'Hunding-Stellung (ligne de défense allemande établie au nord de l'Aisne) que **Vincent ROTINAT** se distingua. On peut lire dans l'Historique du 85e Régiment d'infanterie (numérisé par **Jérôme CHARRAUD**) le récit de l'attaque durant laquelle il fut blessé : « Le 28 octobre 1918, le bataillon Lauré, jusque-là en réserve de régiment, est engagé à l'aile droite de la division et a pour mission d'enlever le signal de Recouvrance. Une forte préparation d'artillerie précède l'attaque ; l'ennemi répond violemment et son infanterie se montre très active. En dépit du bombardement et des rafales de mitrailleuses, le capitaine **ROTINAT**, commandant un détachement mixte chargé d'assurer la liaison entre la 16e DI et la division de droite, fait preuve d'un mépris absolu du danger et marche avec ses hommes. Il réussit à atteindre la route de Recouvrance à Saint-Fergeux et, peu après, il est grièvement blessé. Fortement éprouvé, soumis à un barrage très serré, le bataillon Lauré ne peut aller plus loin et fixe sa ligne sur le bord de la route. Quelques heures plus tard, gêné sur sa gauche par une mitrailleuse ennemie, il s'en empare et fait deux prisonniers ». Elevé au grade de commandeur de la Légion d'honneur en 1956, il a aussi été décoré de la Croix de guerre et des Palmes académiques. Nos Anciens auraient pu prononcer cette phrase : « Verdun nous rappelle d'où nous venons et peut-être comme nous avons changé ».

Carrefour
market



PLACE GÉNÉRAL DE GAULLE
36400 LA CHÂTRE EN BERRY TEL 02 54 48 05 24

MAGASIN INDÉPENDANT

Ouvert du Lundi au Jeudi de 8h30 à 13h de 14h30 à 19h30
Vendredi et Samedi en continu 8h30 à 19h30
Dimanche De 9h à 12h

* 1914/1918 ET VERDUN



Qui n'a pas été marqué par les récits retraçant cette période douloureuse où tant de familles ont eu à déplorer la mort d'un ou plusieurs êtres chers.

Nos amies **Marie-Christine Marais- Chauvet** et **Solange Dalot**, grâce à des documents personnels, nous rappellent cette période.

Solange, c'est par le biais du théâtre qu'elle fait revivre le travail des femmes de notre Berry, notamment dans la région de La Châtre et de Nohant dans une première pièce intitulée « Ah dame ! Heureusement qu'elles étaient là ! », puis dans une seconde pièce : « C'est pas un' âne mon gamin, il l'aura son certificat d'études ! » Ces pièces, qui ont obtenu le label « Centenaire », témoignent, grâce à des recherches très sérieuses, de cette période vieille d'un siècle dont les souvenirs restent encore si marqués dans nos familles.

Ces spectacles montés par le groupe des « Gâs du Berry » ont été présentés dans plusieurs villages autour de Nohant et dans la Brenne avec beaucoup de succès. Malheureusement elles ne sont pas éditées.

(Le label « Centenaire » fut attribué aux projets innovants et structurants sur la commémoration de la guerre 1914 – 1918.)



* DES ÉLÈVES DU COLLÈGE À VERDUN



Des élèves germanistes de 3ème du collège George Sand de La Châtre ont eu l'honneur de participer à la cérémonie officielle des commémorations du centenaire de la bataille de Verdun qui se sont déroulées le dimanche 29 mai 2016 à l'Ossuaire de Douaumont.

Le programme intitulé « 4000 jeunes pour Verdun » a été mis en place par la mission du centenaire.

Nos élèves ont séjourné à Verdun du jeudi 26 au lundi 30 mai en compagnie d'élèves allemands de leur âge venant de Ahrensberg près de Hambourg avec lesquels ils avaient préalablement eu des contacts par le biais de la plateforme Télétandem mis en place par l'OFAJ (Office Franco-Allemand pour la Jeunesse).

Lors de ce séjour, de nombreuses activités pédagogiques franco-allemandes leur ont été proposées et les élèves ont vécu des moments intenses : ils ont effectué une visite guidée de Verdun, assisté à un spectacle son et lumière relatant la bataille et assisté à la projection du film « Apocalypse Verdun ». Ils ont aussi dansé tous ensemble lors de la soirée organisée par l'OFAJ.

Le dimanche après-midi, ils ont pris part au spectacle mis en scène par **Volker Schlöndorff**, cinéaste allemand, dont ils avaient commencé à apprendre la chorégraphie au collège et qu'ils ont pu répéter avec l'ensemble des élèves venus de toutes les académies françaises et de tous les états fédéraux allemands.

Les élèves sont conscients d'avoir participé à un événement historique et d'avoir contribué au devoir de mémoire envers les combattants de la grande guerre. Ils retiendront de ce séjour, à leurs yeux inoubliable, les liens qui se sont tissés au sein du groupe franco-allemand et souhaitent poursuivre ces relations car la connaissance de « l'autre » permet de préserver la paix.

III Les Echos du Collège

En fin d'année 2015, les parents des collégiens avaient été invités par **Madame Papuchon**, principale, qui leur a présenté la réforme des collèges devant entrer en vigueur à la rentrée 2016.

* RENTREE 2016

- Effectif en baisse : 600 élèves répartis sur cinq classes de 6^e, cinq classes de 5^e, six classes de 4^e et cinq classes de 3^e. 2 nouveaux enseignants : **Lola Dadillon** en espagnol et **Sébastien Gion** en musique. **Thierry Damien** directeur-adjoint a quitté l'établissement,
- La réforme se met en place avec des programmes de 26 heures de cours et l'enseignement d'une seconde langue vivante à partir de la 5^e,
- Un enseignement pratique en partenariat avec le SDIS 36 est proposé aux élèves de 5^e.
- Un projet « expert-école » en partenariat avec la Gendarmerie Nationale est mis en place et l'atelier danse en partenariat avec la scène d'Equinox va se poursuivre avec du hip-hop.

* SUCCÈS ET RÉCOMPENSES

Félicitations aux lauréats qui ont brillamment réussi les épreuves du Brevet des collèges 2015 : 25 mentions « très bien » et 34 mentions « bien » ! En récompense, des bons de 80 et 50 euros selon la mention à valoir dans les librairies partenaires leur ont été remis par les Conseillers Départementaux : **Serge Descout** et **Michelle Selleron**.

Félicitations à **Louison Borg**, **Louise Audebert**, **Bastien Guillot**, lauréats du Concours international d'affiches de la paix qui ont reçu en récompense le baptême de l'AutorétroSport en juin avec en prime une promenade en avion au-dessus du Berry pour **Louison Borg**, premier prix, dont le dessin va concourir au niveau national.

* ACTIVITÉS ET BONNES INITIATIVES DES ÉLÈVES

- Samedi matin 27 février : succès de la première « porte ouverte au collège ». Etaient présentes **Claude Augereau**, **Monique Coutant**, **Solange Dalot**. Des élèves volontaires ont guidé les visiteurs à la découverte des équipements et matériels spécifiques dont dispose l'établissement,
- Réalisation de recettes des différents pays d'Europe, réalisées par les élèves de 3^eme SEGPA, très appréciées pendant la semaine du goût,
- Découverte par les élèves de Segpa et Ulis du métier de forgeron grâce à **M. Chagnault** venu de la Creuse, en avant goût du voyage à Guédélon dans l'Yonne pour la visite du château médiéval,
- Réalisation du Forum « Mieux vivre avec son diabète » (voir article inclus dans ce bulletin),
- Vente de tickets au profit de l'Association Petits Princes en faveur des enfants malades,
- Soutien de plusieurs élèves de Segpa aux côtés de leur professeur, **Coralie Touzeau**, pour la vente de brioches fabriquées par Carrefour afin de réaliser un livret qui sera vendu au profit d'enfants diabétiques,
- Participation des élèves à des ateliers créatifs pour confectionner divers objets vendus au Marché de Noël afin de financer leur voyage en Angleterre,
- Intervention, cette année encore, de la Caravane des Poètes, près des élèves de 3^e 2 et 3^e 6 afin de les aider à mettre en scène des poésies en lien avec la guerre 39/45. Les élèves ont ensuite interprété leurs textes devant un parterre choisi : la principale, son adjointe, le secrétaire de l'Anacr, l'adjointe à la culture de la ville ainsi que la conseillère départementale !
- Décoration du rond point du « Lion d'Argent » par les élèves de Segpa, d'Ulis et de 3^e générale avec des reproductions de voitures de collection, pour promouvoir la manifestation AutoRétroSport. Ceci, en remerciement de l'aide apportée par le Lions Club pour leur voyage au château médiéval de Guédélon dans l'Yonne,
- Accueil des chefs d'entreprise autour d'un buffet préparé par les élèves au cours duquel **Madame Papuchon**, principale et **M. Damien**, directeur adjoint de la Segpa, les ont sincèrement remerciés de leur participation à la formation des élèves accueillis en stage découverte au cours de l'année,
- 120 élèves ont reçu le diplôme de 1^{er} secours,
- Les élèves de 6^e et 5^e de la Segpa ont proposé une dernière représentation de théâtre d'images aux élèves de la grande section de l'école Gustave Flaubert. Les petits théâtres (kamishibais) avaient été réalisés par les élèves de la section Habitat de Segpa.

★ VOYAGES SCOLAIRES

57 collégiens sont partis une semaine en Angleterre où ils ont découvert Londres, le stade de Twickenham et passé une belle journée à Hastings où ils ont dégusté un excellent fish and chips.

Dans le cadre des échanges scolaires La Châtre-Duisbourg nos collégiens qui avaient reçu leurs correspondants allemands en septembre 2015 sont allés à leur tour en classe en Allemagne et ont pu aussi visiter Düsseldorf et Cologne. 150 élèves de 3ème, accompagnés de professeurs et de 4 membres de l'Anacr ont participé au voyage à Oradour organisé par l'Association nationale des anciens combattants et amis de la Résistance.

Les élèves de 3è ont eu l'honneur de participer à la cérémonie officielle du centenaire de la bataille de Verdun le dimanche 29 mai à l'Ossuaire de Douaumont.

★ SOLIDARITÉ

Félicitations pour les membres du Lions-Club de La Châtre qui ont remis à l'Association du collèège « Bien vivre avec son diabète » un chèque de 2000 euros.

★ GEORGE SAND ET LE COLLÈGE

Une journée d'animation pédagogique menée en partenariat avec le domaine de George Sand à Nohant et le service culturel de la ville de la Châtre a été proposée aux professeurs des collèges. Cette journée fut animée par la visite de la maison de George Sand, une conférence sur Les engagements politiques et sociaux de George Sand, la visite des collections du Musée George-Sand puis des fonds patrimoniaux de la bibliothèque.

Soulignons également la belle initiative des « Amis du Musée » pour la signature d'une convention de dons d'une quinzaine de reproductions d'œuvres encadrées (tableaux, gravures) en lien avec George Sand qui figurent désormais dans la salle polyvalente de Collège.

★ UNSS - BILAN SPORTIF (2015-2016) COLLÈGE GEORGE SAND

- Journée du sport scolaire : rassemblement de district : choix de 2 activités parmi : escalade, bad, step et gym.

- Football/futsal à Neuvy

MF : 1ère du district, championnes départementales et 5èmes au championnat d'Académie (Orléans)

MG : Champions départementaux qualifiés pour le championnat d'Académie excellence

- CROSS :

Une équipe BG qualifiée pour le championnat d'Académie.

Et deux filles en individuel.

- Aérobie : 1 équipe catégorie établissement qualifiée aux acads : 4ème

- Step : Championnes d'Académie pour :

Animation benjamines 3/3

Animation mixte 2/4

Catégorie établissement : 1/3 donc qualifiées pour les championnats de France.

- Participation au challenge multi activités à Châteauroux (Plaine des sports).



III Les Echos du Lycée

Le Lycée a accueilli à la rentrée 2015, Séverine Enon qui fait fonction de proviseur adjointe, suite au départ d'Aurélié Bildé qui a rejoint le collège de Neuvy-Saint-Sépulchre

Dès la rentrée en septembre 2015, à l'occasion de l'ouverture de deux bacs-pro : accompagnement et services à la personne (ASSP), le proviseur Michel de Dieu Okala a reçu, en présence de Pierre Gachet directeur des services académiques de l'Indre, la visite du président de Région François Bonneau qui a souligné son désir d'apporter le meilleur à nos élèves pour répondre à l'évolution des métiers de demain.

Lors de la visite traditionnelle des élus de la ville, le maire Nicolas Forissier a souligné son attachement à l'établissement et la nécessité d'accompagner le lycée et le collège à la hauteur des moyens de la ville.

* RENTREE 2016

A la rentrée 2016/2017 une nouvelle équipe prend la direction du Lycée en la personne de **Monsieur Fabien Cervera** proviseur et de **Madame Delphine Verchot** proviseur adjointe.

- Effectif en hausse : 627 élèves,

- Ouverture d'une 3^e classe de 1^{ère} S avec création des postes en conséquence,

- Formation complémentaire d'initiative locale en ébénisterie accessible à tous publics : demandeurs d'emploi, en reconversion, anciens élèves, musiciens, ingénieurs, licences, CAP...

- Nouvelle section européenne avec une heure de physique-chimie en anglais accessible aux sections L, ES, S,

- L'option informatique et sciences numériques est accessible aux classes de 1^{ère} et terminales,

- Le nouveau gymnase, qui vient d'être inauguré, sera opérationnel au 1^{er} janvier 2017,

- Les travaux des salles des sciences de l'ingénieur, de l'accompagnement et de soins et services à la personne sont terminés,

- Le projet pour répondre aux normes des filières bois, actuelles et futures, est validé. Le montant prévisionnel des travaux qui devraient débuter en avril 2017 s'élève à 3,3 millions d'euros.



M. Cervera, proviseur et son adjointe, Mme Verchot

* ACTIVITÉS DIVERSES EN COURS D'ANNÉE 2015 - 2016

- La journée de prévention des addictions concernant toutes les classes de l'établissement s'est déroulée pour la 2^{ème} année consécutive avec l'aide des professeurs et la présence de l'association nationale de prévention et addictologie de l'Indre (ASSPAA), l'Association lutte information sida de l'Indre, le Centre d'information et de consultation en alcoologie et toxicomanie (CICAT), la MJCS. Les élèves concernés ont librement contacté et interrogé les différentes associations.

- La 23^e cérémonie de la remise du Prix George Sand de la Nouvelle s'est déroulée à Nohant le lendemain des attentats de Paris, jetant un voile de tristesse sur cette manifestation récompensant les jeunes écrivains de nos lycées régionaux.

- Une trentaine d'élèves, jeunes ambassadeurs de l'UNICEF encadrés des professeurs de français, d'espagnol, soutenus par le Comité UNICEF de l'Indre se sont, pour la 5^e année, mobilisés pour présenter une soirée théâtre, chant, danse, sketches... au théâtre Maurice Sand qui a fait salle comble. Les fonds recueillis soutiendront les projets de l'UNICEF.

- Félicitations à **Andréa** et **Mélissa** pour la réussite de leurs travaux personnels sur deux artistes de notre ville : **Fred Deux** et **Cécile Reims**.

- 15 élèves de la section Bac-pro constructeur bois sont allés à la découverte de la filière bois en Boischaut-Sud : Gestion et exploitation des haies alimentant la coopérative Berry-Energie-Bocage à Montchevrier, gestion d'un taillis sous futaie, visite de la CUMA silo bois décheté à Aigurande, visite de la scierie Guillon à Lourdoueix St-Michel, visite d'une chaudière à bois décheté à Neuvy-St- Sépulchre.

- 32 élèves de la seconde à la terminale sont allés en Roumanie durant 5 jours, accompagnés de leurs professeurs d'atelier bois. Ils ont découvert un lycée forestier et une entreprise de construction bois. Ils ont pu visiter différentes villes, grottes, ainsi que le château de Dracula ! Ce voyage fut rendu possible par le dispositif Trans'Europe Centre offrant à des élèves la possibilité d'effectuer gratuitement un séjour éducatif une fois durant leur scolarité. Compliments au proviseur, Michel de Dieu Okala, qui a choisi de faire bénéficier de cette opportunité des élèves du Lycée professionnel qui ne partent jamais !

- Les élèves de la section ASSP dans le cadre "Aux arts lycéens & apprentis" ont présenté, sur la scène de la Maison des Jeunes et de la culture un spectacle associant 14 résidents de l'EHPAD qui se sont prêtés au jeu. (Projet financé par la Région Centre-Val de Loire)

- Félicitations à Richard, Kévin et Harry élèves de 1ère S, qui font la fierté du Lycée George Sand pour avoir inventé un bracelet intelligent simplifiant la vie pratique. Ils se sont classés 5^e sur 23 concurrents au Salon des jeunes inventeurs associé au prestigieux concours Lépine !

Baccalauréat Général et technologie						Bac Pro			CAP	
Année	L	STMG	ES	SI	SVT	ASSP	TCB	BMA	EB	APR
2012	73%	89%	90	100%	91		70,6	42,86	57,1	100
2013	100%	100%	94	100%	91,49		83	67%	93	100
2014	100%	100%	94,73	100%	90,9	100%	66,67	67%	81,30%	100%
2015	94%	94%	90%	86%		100%	75%	67%		
2016	94,44%	100%	80%	100%	91,66%	100%	75%	85,71%	90%	90%
	94,44%	100%	80%	95,83%		87,20%		85,71%		

Baccalauréat général et technologie						Bacs
Mention	L	STMG	ES	SI	SVT	ASSP
très bien	11,76%	9%	15%	22,22%	12,12%	
bien	17,65%	9%	20%	22,22%	21,21%	13,33%
assez bien	29,41%	36,36%	30%	18,20%	36,36%	60%
passable	41,18%	45,64%	35%	20,88%	30,31%	26,34%

Très bons résultats encore cette année ! Il y a plus d'élèves avec mention que sans mention.



AUTO-ECOLE CHAUVET
Véronique & Cécile

Rue Maurice Sand 36400 LA CHÂTRE
Tél. 02 54 48 06 05 Agr. E0703601870

36140 AIGURANDE
Tél. 02 54 06 35 66 Agr. E1203602030

 Conduite anticipée dès 16 ans

Formation permis



Bijouterie

J.M. GAUSSET

- Horlogerie
- Bijouterie
- Réparations

11, place du Marché
36400 LA CHATRE
Tél : 02 54 48 02 05

* SECTION PROFESSIONNELLE

François Ghiron Directeur Délégué aux formations Professionnelles et Technologiques nous donne un aperçu du travail de ses élèves en lutherie :

Après trois semaines de travail sous la direction de **Bertrand Bonnefoy**, les élèves de cette section ont achevé la réalisation d'un ukulélé.

Grâce à ce stage, ils ont eu un aperçu de toutes les techniques nécessaires à la fabrication d'une guitare, vielle à roue, cornemuse, violon... etc.

Les élèves de 3^o Prépa Pro préparent actuellement un reportage photographique sur le Lycée.

D'autres projets pour 2017 sont envisagés avec notamment la fabrication d'une ruche ; les jeunes seront sensibilisés sur l'écologie, la pollinisation afin de leur faire comprendre les fragiles équilibres des écosystèmes.



* UNSS – LYCÉE POLYVALENT GEORGE SAND

L'Association Sportive du lycée se porte bien. Notons tout d'abord que ses effectifs sont passés de 39 licenciés en 2010 à 112 licenciés l'an dernier, ce qui représente une belle progression en six ans. Dix activités différentes ont été pratiquées en compétition dans le cadre de l'UNSS et trois ont été proposées en animation lors de sorties à visée non compétitive (escalade, canoë et kayak, VTT).

En ce qui concerne les satisfactions, cinq équipes dans cinq sports se sont qualifiées au niveau académique. Ceci signifie que le lycée a été champion départemental en rugby cadet, en foot à 7 cadette, en aérobic et vice-champion départemental en escalade et en triathlon. Notons également deux titres en individuel de vice-champions départementaux en cross-country (junior garçon et cadette).

L'UNSS apporte une attention particulière aux jeunes officiels : 18 lycéens ont obtenu la certification départementale ou académique, ce qui porte à trente le nombre de jeunes officiels certifiés au lycée.

Pour la seconde année consécutive, le lycée remporte une victoire au « concours académique de jeune reporter ». L'an dernier, il s'agissait d'une vidéo en caméra embarquée au cross académique de Montargis et cette année, d'un article de 10 pages avec photos et commentaires sur l'équipe d'escalade du lycée aux championnats d'académie de Tours.

Soulignons aussi la très bonne fréquentation de notre rubrique « Sportez-vous bien » sur le blog du lycée, avec plus de 70 articles mis en ligne et parfois plus de 1400 visites pour certains articles et plus de 24000 « vues » pour certaines de nos vidéos.

Enfin notons la bonne régularité des élèves inscrits aux créneaux de renforcement musculaire et un avenir radieux pour notre AS qui va pouvoir utiliser un gymnase moderne et performant.



<http://lyc-george-sand-la-chatre.tice.ac-orleans-tours.fr/eva/spip.php?article3047>

claude-olivier darré
photographie
claudedarre@yahoo.fr
château de lancosme
36500 vendœuvres
02 54 38 36 92 • 06 81 14 37 43

illustration photographique,
catalogues & livres d'art,
photothèques, photos dans l'infra-rouge,
reportage, industrie, portrait,
restauration de photos anciennes,
retouche numérique et préparation
des fichiers pour l'impression...
impression de qualité dans tous les
formats, sur tous supports
(papiers nobles, tissus, duratrans, bâche, adhésif etc...)

DIGI GRAPHIE by Epson

fidèle à son image...

déplacement dans tout l'hexagone
consultant de Lancosme

III Prix George Sand de la Nouvelle

par *Olivier Lécivain*

« VOUS AVEZ DU TALENT ! » C'est ce que **Madame Benmansour**, Conseillère Régionale, représentant Monsieur le Président de la Région Centre Val de Loire a déclaré aux lauréats du Prix George Sand réunis dans le Grenier littéraire du Domaine de Nohant, ce samedi 26 novembre 2016.

En effet, l'écriture littéraire est un talent, même et surtout dans un monde où les supports de l'écrit changent, où nos jeunes ont moins d'occasions de s'exprimer par des mots soigneusement agencés sur une page.

Monsieur Fabien Cervera, Proviseur du Lycée George Sand, organisateur de ce prix académique, a ouvert la cérémonie de la 24^{ème} édition par des remerciements aux partenaires de l'opération et à tous ceux qui oeuvrent pour la réussite de cette aventure collective, des membres du jury aux agents du lycée. Il a félicité les lauréats, et la remise des prix a débuté. Cette année, le jury du Prix George Sand de la Nouvelle, composé de personnalités littéraires et culturelles, a récompensé les nouvelles de 15 lycéens de l'Académie Orléans-Tours, pour leurs qualités d'imagination et de travail de l'écriture :

Catégorie lycée professionnel

1er Prix – Inès KIRICH, Lycée Jean Mermoz – Bourges, pour "Maux dits"

2ème Prix – Lynda HEU, Lycée Jean Mermoz – Bourges, pour "Mémoire oubliée"

Catégorie lycée général et technologique

1er Prix – Grace BARON, Lycée François Rabelais - Chinon, pour "Anselm"

2ème Prix – Morgan MAUGEY, Lycée Grandmont - Tours, pour "Obsession"

3ème Prix – Asma ASSTITO, Lycée Pierre et Marie Curie – Châteauroux, pour "Pour l'éternité"

Prix spécial seconde - Adam FLEURY, Lycée Jean Monnet – Joué-les-Tours, pour "Le rêve d'une nuit"

1er Accessit – Florine GARREL, Lycée Pothier - Orléans, pour "Déjà vu"

2ème Accessit – Margaux MONJAL et Kayline SOUBRIER, Lycée Grandmont - Tours, pour "Une dispute de trop"

3ème accessit – Quentin WEINLING, Lycée George Sand – La Châtre, pour "L'amour dans l'âme"

4ème accessit – Richard KULESZA, Lycée La Saussaye - Sours, pour "Les différentes versions de l'homme"

5ème Accessit – Lucie CACOT, Lycée Alain Fournier - Bourges, pour "Jinheulg Geim"

6ème Accessit ex aequo – Tamara HERAUD et Léna CONRE, Lycée Grandmont - Tours, pour "Partir pour mieux revenir"

6ème Accessit ex aequo – Coralie PANNETIER, Lycée Pothier - Orléans, pour "Vengeance"

Notre « régional de l'étape », **Quentin Weinling** du Lycée George Sand de La Châtre, a reçu son Accessit des mains de **Georges Buisson**, Président de la Maison de la Culture de Bourges, ancien Administrateur du Domaine de Nohant, membre du jury. Sa nouvelle, « L'amour dans l'âme » commence comme un film d' **Eric Rohmer** : le narrateur y décrit avec pudeur le moment de vertige où la camaraderie adolescente se métamorphose en une inclination plus tendre. Le jury a beaucoup aimé son analyse juste et sobre de la confusion des sentiments, culpabilité, jalousie, honte et dépit amoureux... Nous espérons bien entendu que **Quentin** participera l'année prochaine, pour renouveler son exploit !

Kaltoum Benmansour a affirmé avec force le soutien de la Région au Concours organisé tous les ans par le Lycée, et a encouragé les lauréats : "Continuez à écrire ! C'est une chance qui vous sourit. L'avenir appartient à ceux qui écrivent et lisent."

Madame Silbermann, Sous-Préfète de La Châtre, a conclu par un bel et juste éloge de la lecture : "La lecture vous soigne dans les moments difficiles de peine. Elle permet de vous évader." Elle a rendu hommage aux professeurs de français qui transmettent à leurs élèves comme un cadeau leur passion pour la littérature. Elle a félicité tous les candidats qui ont écrit, et ont ainsi développé leur imagination, ouvert une porte. Elle a remercié Olivier Lécivain, le secrétaire du jury, pour la manière dont il met en valeur dans ses présentations, les textes des nouvelles primées ; et enfin, tous ceux qui organisent cette cérémonie, "parenthèse particulièrement agréable."

L'existence du prix George Sand n'aurait pas été possible sans la perspicacité littéraire, l'amitié et le dévouement bienveillant de ses jurés et de son président :

Président : Gérard Coulon, archéologue, historien, écrivain, spécialiste de la civilisation gallo-romaine.

Membres :

Eliane Aubert, écrivain

Alain Bilot, Président de l'Académie du Berry, et Président de l' AECLC

Adrien Bobèche écrivain, poète, philosophe amoral.

Daniel Bernard, historien, ethnologue et écrivain

Georges Buisson, Président de la Maison de la Culture de Bourges

Claude-Olivier Darré, éditeur, directeur de Lancosme Multimedia

Olivier Lécivain, secrétaire de jury, professeur et écrivain

Florent Liau professeur et écrivain

Rolland Hénault écrivain, chroniqueur politique, agent provocateur et électron libre

Jean Hugues Malineau poète, écrivain, éditeur, bibliophile et typographe d'art



★ GUY FOUCHET AU LYCÉE GEORGE SAND

Le Moyen Orient, figurant au programme du baccalauréat depuis cette année, à la demande des professeurs d'histoire, **Guy Fouchet** a brillamment présenté sa conférence aux élèves de terminale en mars dernier.

★ BRILLANTE CONFERENCE DE GUY FOUCHET SUR LE MOYEN ORIENT

L'article ci-joint de l'Echo du Berry est un compte-rendu de son intervention à Paris en octobre, à l'invitation du Cercle Amical du Berry (CAB), à l'initiative de **Monique Coutant**, membre du CA de l'AECLC et du CAB et à laquelle assistait **Alain Bilot**, Président de l'AECLC et de l'Académie du Berry.

Vers la "Balkanisation" du Moyen-Orient ?

Le Cercle Amical du Berry – Berrichons de Paris a récemment proposé une conférence instructive sur le Moyen-Orient à l'Espace Bernanos, rue du Havre dans le IXe arrondissement de Paris. Elle était donnée par Guy Fouchet, un Castrais d'origine, vivant désormais entre Vicq-Exempt et la Capitale. Conseiller financier international pour le Moyen Orient, il a poursuivi une partie importante de sa carrière professionnelle dans cette région à Beyrouth à partir de 1973 à la veille de la guerre du Kippour et a vécu de près la guerre civile au Liban. Témoin engagé et fin observateur, il a su détailler, par la cartographie et le rappel de grandes dates, les problématiques géopolitiques de cette région mouvementée, ainsi que sa complexité ethnique, culturelle et religieuse suite au démantèlement de l'Empire Ottoman à la fin de la Première guerre mondiale.

De la fin de l'Empire Ottoman...

En 1916, la France et la Grande Bretagne se sont entendues par des accords secrets "Sykes-Picot", qui ont conduit au Traité de Sèvres en 1920. La France s'est vu confier par la Société des Nations le mandat sur la Syrie et le Liban qu'elle a créé, afin de protéger les chrétiens. Mandat a été donné à l'Angleterre sur la Transjordanie, la Palestine et l'Irak. Suite au traité de Lausanne de 1923, la Turquie, sous l'impulsion de Mustapha Kemal, a retrouvé l'essentiel des territoires perdus lors du Traité de Sèvres, au détriment notamment des Kurdes auxquels le Traité de Sèvres avait promis un État. Les Britanniques avaient convaincu les Arabes de se soulever contre les Ottomans en leur promettant de les aider en vue de la création d'un Royaume arabe (Lawrence d'Arabie) et aussi fait des promesses au mouvement sioniste par la Déclaration Balfour en 1917, en faveur de l'établissement en Palestine d'un foyer national pour le peuple juif. Enfin, cette période a vu la naissance du Royaume d'Arabie Saoudite en 1932 qui repose sur l'alliance des tribus de la péninsule arabique et des religieux wahhabites, le wahhabisme étant une branche très stricte de l'Islam. C'est le découpage actuel du Moyen-Orient, mais qui se trouve remis en cause aujourd'hui. Par ailleurs, en 1945, le Président des États-Unis Roosevelt a passé un pacte ("le Pacte du Quincy") avec le Roi Abdelaziz d'Arabie Saoudite, selon lequel les États-Unis assureraient leur protection au régime politique "wahhabite" saoudien en échange de la garantie d'approvisionnement énergétique américain. Ce pacte d'une durée de 60 ans a été renouvelé en 2005 par Georges W. Bush. Guy

Fouchet constate que les problèmes d'aujourd'hui dans cette région étaient en germe il y a 100 ans. Après un rappel historique des événements et guerres qui ont marqué cette région de la fin de la Seconde Guerre mondiale jusqu'à nos jours, Guy Fouchet souligne que l'histoire récente du Proche et Moyen-Orient a été marquée par quatre "Temps Forts": les promesses européennes, les trahisons et les tracés frontaliers (1915-1920) ; la création de l'État d'Israël (1948) et la première guerre israélo-arabe ; la crise de Suez (1956) et la montée du nationalisme arabe ; la révolution iranienne (1979) et la fondation de la République Islamique. Guy Fouchet a présenté des cartes du Moyen-Orient, ethniques et confessionnelles, ce qui a permis de rappeler qu'il n'y avait pas que des Arabes au Moyen-Orient, mais aussi des populations turques, kurdes, perses, juives, pachouns..., que tous les Arabes n'étaient pas musulmans, mais qu'il y avait aussi des minorités chrétiennes, aujourd'hui menacées, aussi que la majorité des musulmans ne se trouve pas au Moyen-Orient, mais en Asie... que 85 % des musulmans sont de confession sunnite et 15 % de confession chiite, ces derniers regroupés en majorité principalement dans deux États, l'Iran et l'Irak, avec des minorités importantes en Arabie Saoudite dans la zone pétrolière, en Syrie (alaouites) et au Liban. L'enjeu du pétrole et du gaz est majeur et les cartes montrent que la plupart des sites sont situés dans le Golfe arabo-persique (Iran, Irak, Arabie Saoudite, Qatar) et que l'évacuation des hydrocarbures ne peut se faire que par les détroits d'Ormuz, Bab el Mandeb et le canal de Suez et/ou par des gazoducs et pipe-lines débouchant sur la Méditerranée ou à travers la Turquie qui, si elle n'a pas les ressources du pétrole, a en revanche celles de l'eau, situées dans les montagnes du Kurdistan turc dont la population représente 24 % environ de la population turque. Les États-Unis, moins dépendants des hydrocarbures du Moyen-Orient grâce au gaz de schiste, mais soucieux de se retirer d'Afghanistan, d'Irak, et se tournant plus vers l'Asie, n'ont pas montré sous la présidence d'Obama la fermeté attendue, dans le dossier syrien, ce qui a permis à la Russie de faire son grand retour au Moyen-Orient.

... à l'éclosion de Daesh

Le conférencier a ensuite cité un écrivain algérien selon lequel « Daesh a une mère, l'invasion américaine en Irak, et un père, le "wahhabisme saoudien" ». C'est en effet la combinaison de ces éléments, selon Guy Fouchet, qui a permis l'éclosion de Daesh dont les troupes principales sont



Le Cercle amical du Berry-Berrichons de Paris, présidé par Marie-France de Peyronnet, était à l'origine de cette conférence donnée par Guy Fouchet.

constituées d'hommes venus des tribus sunnites irakiennes marginalisées par le pouvoir chiite qui a succédé à Saddam Hussein (arabe sunnite) et encadrées par les officiers de l'armée renvoyés chez eux par le nouveau pouvoir. Cette rivalité entre sunnites et chiites lui apparaît instrumentalisée à des fins politiques et reflète la rivalité entre l'Arabie Saoudite et l'Iran, exacerbée par l'accord nucléaire signé par l'Iran, les États-Unis et leurs partenaires dont la France. La guerre aujourd'hui fait rage en Irak, en Syrie, au Yémen où de multiples groupes armés non-étatiques (Daesh, Al Qaïda, Hezbollah, Houthis, Hamas etc...) s'affrontent sous l'influence des acteurs régionaux qui ont des intérêts divergents et qui ne concordent pas nécessairement avec ceux des puissances internationales. Il en résulte un désastre humanitaire devant lequel la Communauté internationale apparaît désemparée. Le problème israélo-palestinien – problème central, mais plus le seul – est actuellement dans une impasse et éliminer Daesh militairement ne suffira pas à éradiquer l'islamisme jihadiste radical car, comme l'a dit l'ex-otage Nicolas Hénin : « Daesh n'est que le symptôme du mal ». Guy Fouchet a tenu à rappeler que les principales victimes du salafisme islamique sont les musulmans eux-mêmes et l'idéologie du sunnisme wahhabite ne pourra être efficacement combattue que par les sunnites eux-mêmes. Le Moyen-Orient dans son ensemble connaît une "épidémie de libanisation", à l'image de ce petit pays caractérisé par une diversité ethnique et religieuse. Guy Fouchet pense que la "balkanisation"* du Moyen Orient semble inévitable, mais a conclu toutefois cette passionnante soirée sous le signe de l'espérance évoquant Antonio Gramsci : « Il faut être pessimiste avec intelligence, mais optimiste par la volonté ».

Didier Mesnard / Paris / 75 / @

* Balkanisation : processus de fragmentation, de division d'une région ou d'un État en des états et régions plus petits et souvent hostiles les uns envers les autres.

III Nous avons noté

* CARNET ROSE

Marie-Thérèse Ampeau nous fait part de la naissance de **Suzanne** au foyer de son fils **Charles** et **Emeline** née à Brive le 10 juillet 2016.

L'AECLC formule des voeux de bienvenue à **Suzanne** et ses sincères compliments aux jeunes parents et grands-parents.



* MISSION - RIEN NE SE PERD



Depuis plusieurs années **Chantal** et **Bertrand Charrier** mènent des activités humanitaires au TCHAD. Lors de leur dernier voyage en septembre ils ont acheminé un stock de maillots de sport mis au rebut mais en parfait état. Grand bonheur pour ces jeunes enfants moins favorisés que nos petits français. Sous le soleil africain, **Charles** arbore avec fierté le maillot aux couleurs de La Châtre et de l'AECLC au côté du **Docteur Kniffer** qui l'a opéré. www.handicapsanté.org

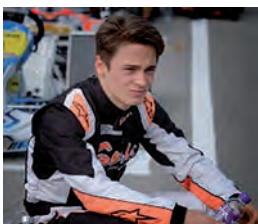
* BEN TOURY - FESTIVAL D'ARC

Notre jeune compatriote **Ben Toury** a figuré parmi les têtes d'affiches au 31ème Festival de Danse de Châteauroux aux côtés de **Liane Foly** et **Axel Bauer**. Le mercredi 10 août il a assuré la première partie du show.

Ben, pianiste prodige, à la voix de crooner a entraîné et emballé le public dans son monde très jazzy avec ses compositions très énergiques auxquelles il a su répondre.



* DERNIÈRE MINUTE



--> En 2012 **Tom** et **Gabin Leuillet** se faisaient remarquer par leurs résultats exceptionnels dans les compétitions internationales de Karting. Cette année les 11 et 12 décembre 2016, **Tom** s'est hissé sur la plus haute marche du podium lors du CHAMPIONNAT D'ASIE-PACIFIQUE K2 à MACAO. Nos compliments à ce jeune passionné.

--> Nous venons d'apprendre que **Patricia Darré** a été élue personnalité de l'année dans notre département.



★ EXPOSITIONS

De la Finance à la Peinture - Martine AUGAT

« Je peins depuis longtemps, mais je n'étais pas prête, jusqu'à maintenant à franchir le pas des expositions », confie-t-elle. **Martine Augat** peint à l'acrylique principalement, et un peu à l'huile. « Je choisis des objets que j'aime, des fleurs, des fruits ou des légumes de saison, en veillant à marier les couleurs. Lorsque ma composition est prête et que je suis satisfaite de l'éclairage, je dessine sur la toile à main levée, à la craie. Mais avant cela, j'ai préparé le support, un peu à l'ancienne, pour masquer la trame de la toile et obtenir un fond bien lisse et coloré. J'aime transposer sur une toile les couleurs des saisons, des objets. J'aime qu'une toile soit joyeuse. »



L'artiste est revenue s'installer dans la commune qui l'a vue naître, Aigurande, il y a une dizaine d'années, après une carrière professionnelle à Paris. Elle a fait ses études secondaires au lycée George-Sand à La Châtre où elle a eu la chance d'avoir, comme professeur d'arts plastiques, **Jean-Louis Boncoeur**, qui lui a inculqué la rigueur du dessin et la discipline. « Il m'a vraiment marquée ».

LISON, jeune talent à la Galerie Augereau



Depuis plusieurs années déjà une vitrine est consacrée à l'exposition permanente de photos d'archives du Collège et du Lycée, en période estivale une autre vitrine est réservée à des artistes peintres ou à des associations gratuitement.

Cette année c'est une "jeune talent" **Lison Vandekerkhove** qui a exposé ses oeuvres pendant 2 mois d'été, très à l'aise pour s'exprimer suivant son inspiration, dessins expressions diverses, crayon, gouache, ou pastel.

Ancienne élève du Lycée ayant eu son bac en 2015, elle était aussi l'élève de **Benoît Phelippeau** son professeur d'Arts Plastiques.

★ ANNIVERSAIRE, 20 ANS DÉJÀ

Jean-Louis Boncoeur - Edouard Lévêque nous quittait le 21 mars 1997.

Pour marquer cette date anniversaire des timbres vont être réédités .

Tous renseignements s'adresser à Claude Augereau-Lévêque

02 54 48 11 76 - claudaugereau148@orange.fr



MENUISERIE ALUMINIUM

Z.I. belle Place - 36400 LA CHÂTRE

02 54 48 16 19



ANNÉE SCOLAIRE
1981 - 1982

LYCÉE GEORGE SAND
LA CHÂTRE

SECONDE A

1 - S. MOUSSEAU	2 - C. MARTIN	3 - N. TEXIER	4 - M.C. ROUILLARD	5 - J. JOUHANNEAU	
6 - E. MOURET	7 -	8 - L. BELLENOUS	9 - L. OLLIVIER	10 - F. BOUCHEREAU	11 - L. MEUNIER
12 - N. CAPTON	13 -	14 - F. LABARRE	15 - C. DESMET	16 - F. LORTHIOS	



ANNÉE SCOLAIRE
1999 - 2000

COLLÈGE GEORGE SAND
LA CHÂTRE

LE PERSONNEL

1 - C. LABESSE	2 - B. MARTINAT	3 - S. LASSERRE	
4 - M. DOUCET	5 - C. DEVILLE	6 - A. SANSU	7 - S. NAUDET

III Nécrologie

Marc DURAND

Nous avons annoncé brièvement dans le précédent bulletin le décès de **Marc Durand**, nous revenons sur son parcours et son attachement à son Berry.

Marc Durand est né le 27 juin 1917 à Orléans chez sa grand-mère maternelle mais ses parents habitaient à Sainte-Sévère où son père était négociant en matériaux. Il a fréquenté l'école primaire sévéroise avec comme maître **M. Bobenieth**. Après l'obtention du CEP mention très bien, il poursuit ses humanités au collège de La Châtre dans les classes de 6ème et 5ème ; puis il suit ses parents à Orléans où il termine ses études secondaires.

Il effectue ensuite une brillante carrière médicale, hospitalière et universitaire, obtenant les diplômes de Docteur d'Etat en médecine et Docteur d'Etat en pharmacie, des certificats en sérologie, hématologie, bactériologie, hygiène. Titulaire de l'Agrégation en 1958, il est nommé Maître de conférences. En même temps, il est Pharmacien chef de l'Hôpital d'Orléans puis du Centre Hospitalier Régional Bretonneau à Tours et il participe à la rédaction de livres et revues. Egalement Pharmacien lieutenant-colonel de réserve, il est membre de plusieurs sociétés savantes et médaillé de plusieurs Ordres au grade d'Officier (Mérite Militaire, Santé Publique, Palmes Académiques) ou de Chevalier (Mérite et Légion d'Honneur).

Homme très cultivé mais discret, il mène à Tours une vie simple auprès de son épouse **Marie-Cécile** née **Ribot**. Sans enfant, il se consacre aux animaux, à ses collections et à la lecture. Très attaché au Berry (membre de l'Académie du Berry, de l'AECLC), et en particulier à sa commune d'origine où il revient régulièrement dans la maison familiale, il a institué Sainte-Sévère légataire universelle de ses biens avec pour seule condition de rétrocéder une part de l'héritage à sa gouvernante qui a été (selon ses volontés) la seule à l'accompagner à sa dernière demeure en octobre 2015.



Bernadette DALLOT-BOURY

Bernadette était ancienne élève du Collège des années 47 à 52 et adhérente de notre association. Elle était en maison de retraite médicalisée depuis plusieurs années avec son mari, tous les deux touchés par la maladie, elle s'est éteinte le 19 février 2016.

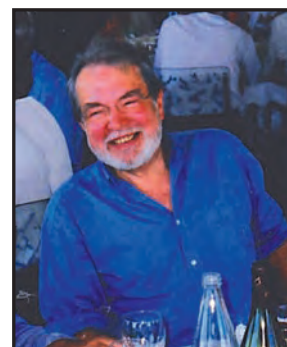
Née à la Chaume Blanche à Pouligny-Notre-Dame où ses parents étaient boulangers, elle est la troisième d'une fratrie de dix enfants. Seuls les trois aînés fréquentèrent le Collège : **Michel**, **René** et **Bernadette**. Pensionnaire au CC comme beaucoup de jeunes filles de l'époque, elle venait assister au cours d'Enseignement Général au Collège.

Après ces cinq années d'études elle est entrée dans l'entreprise « Tromblomatron » de Châteauroux comme secrétaire. Elle y restera jusqu'en 1957 date à laquelle elle s'est mariée avec **Georges Dallot** entrepreneur en charpente à Aigurande. De leur union sont nés **Agnès** et **Olivier**. **Bernadette** a élevé ses enfants en assurant en même temps le poste de secrétaire-comptable dans l'entreprise familiale jusqu'à sa retraite.

L'AECLC assure sa famille de ses sincères condoléances.

Roland MUNNIER

L'AECLC a appris avec tristesse, fin mars 2016, le décès de **Roland Munnier**. Il n'était pas un ancien élève du collège de La Châtre mais grâce à sa parenté avec notre Président d'honneur **Guy Fouchet**, notre association avait bénéficié de son grand talent artistique. En effet, à l'occasion de l'année du Bicentenaire de la naissance de George Sand, **Roland Munnier** avait gracieusement collaboré à la réalisation de deux pages de couverture du Bulletin de l'Amicale 2003-2004. Célèbre dessinateur dans le textile, **Roland Munnier** avait mené une brillante carrière nationale et internationale, dans la préparation des collections des plus fameuses maisons de mode, avec son épouse elle-même styliste/dessinatrice. Nous garderons de lui le souvenir d'un homme de qualité, courtois et généreux.



Alain Bilot

Yvonne CHARRIER-PETIPEZ

L'amicale a perdu une de ses doyenne, **Yvonne Charrier-Petipez** est décédée le 21 Mars 2016 à près de 95 ans suivant de près Jean son époux. Ses obsèques ont eu lieu à La Châtre.le 24 mars. Vice présidente pendant plus de 20 ans, et Membre d'Honneur de l'AECLC, elle assista jusqu'en 2014 au banquet annuel. Elle avait intégré le Collège de garçons de l'Hôtel de Villaines en Octobre 1934, lors grand événement ! les filles eurent la possibilité d'y poursuivre leurs études. Avec sa sœur, **Colette** et **Monique** plus tard, elles suivirent tout leur cursus scolaire dans cet établissement. **Yvonne** a connu tous les vieux profs maintes fois cités dans les pages de nos bulletins : **Giraudet, Guy, Lamidey**. etc et **Monsieur Collé** grâce à qui, elle eut une correspondante en Floride avec laquelle elle restera en relation toute sa vie, comme elle gardera des contacts épistolaires avec ses nombreux ami (e)s que la vie a dispersés. En 1948, **Yvonne** épouse **Jean Charrier** d'une famille nombreuse de Pithiviers, ils s'installent dans une grande maison place de l'Abbaye où naissent les premiers enfants. Par la suite, **Jean** reprendra la quincaillerie ancestrale **Petipez**, située au N° 168 de la rue Nationale (emplacement actuel du Laboratoire Bio-Médical).



Figures de La Châtre, **Yvonne** et **Jean** se sont très impliqués dans les associations de leur ville notamment pour **Yvonne** au sein de la Croix-Rouge pendant plus de 40 ans et Jean avec l'union des commerçants, le Rotary Club et à la municipalité où il fut conseiller et 1° adjoint pendant 36 ans jusqu'en 1984. De leur union naissent 8 garçons pleins de santé gérés surtout par **Yvonne**, tous épris de l'indépendance qui s'acquiert au sein d'une famille nombreuse, bricoleurs, débrouillards, astucieux, les coulisses du magasin sont préférées à l'enseignement classique du Lycée et plusieurs quittent le Collège pour des Lycées Techniques où l'internat affirme leur caractère. Pendant 20 ans, chaque année, la « tribu » se ressoude en vacances sur la plage de St.Georges de Didonne. L'ouverture d'esprit d'**Yvonne** l'a aidée dans de multiples activités inhérentes à cette grande famille, du trousseau des internes aux cueillettes des fruits et légumes du grand jardin des Chénevières sans oublier son rôle d'infirmière face aux multiples bobos, mais aussi à accepter des choix de vies variées et parfois aventureuses de ses fils.

Après les enfants, les petits enfants arrivent et les arrières petits enfants et comme d'habitude c'est elle qui fait le lien entre tous. Chaque année une grande réunion familiale les regroupe à La Châtre, un vrai bonheur de les avoir près d'eux. De merveilleux voyages dont ceux du Canada, avec un guide très compétant leur fils aîné **Benoît** installé justement là-bas. Huit garçons à élever ce n'est pas de tout repos, mais quel réconfort pour leurs parents de savoir que la famille reste soudée et que les plus « lointains » ont préparé un gîte pour que la famille puisse continuer à se retrouver. Des nouvelles des garçons : **Benoît** à 19 ans part pour l'Afghanistan, Katmandou au Népal, l'Australie, puis va s'établir à l'Ouest du Canada où il vit toujours. **Guy** pilote la diversification de la quincaillerie familiale en ouvrant le premier magasin de cuisine de La Châtre puis un autre à Châteauroux. Maintenant, il navigue sur son voilier en Méditerranée. **Bertrand** passe son Bac au Lycée de La Châtre, ses études débouchent sur un riche parcours dans divers domaines liés à l'environnement et l'écologie, notamment auprès du commandant Cousteau à bord de la Calypso et de l'Alcyone qu'il conçoit, puis avec la Croix-Verte Internationale avec le Président Gorbatchev. En 1999, il fut Président du banquet de l'AECLC. **Gilles** fait des études d'architecture au Danemark, il y fonde sa famille où naît le premier des petits enfants ...enfin une FILLE dans ce monde d'hommes ! **Thierry** après le Collège se dirige vers l'optique à Morez, et c'est à Melle qu'il exerce avec sa femme comme opticien. Sa passion pour l'ULM le fait survoler quelquefois la ville de La Châtre et s'y poser. **Yvonne**, à 90 ans et pour son baptême de l'air en ULM, **Thierry** l'a emmenée survoler le Château d'Ars! **Hervé**, après une Ecole de Commerce reprend la quincaillerie familiale et va créer une grande surface route d'Auvergne qui gardera l'enseigne Charrier après son départ en retraite. Maintenant,, il consacre son temps à sa passion, la plongée sous-marine. Les cadets **Christophe** et **Emmanuel** passent leur Bac au Lycée, puis intègrent des sociétés dans la région parisienne et à Grenoble et reviennent régulièrement en Berry.

Yvonne était mon amie depuis plus de 80 ans, nous nous sommes toujours vues et je sais qu'elle était fière et heureuse de sa grande famille très nombreuse. A tous ses enfants, à **Monique** sa sœur, l'AECLC les prie de croire à l'expression de ses bien sincères condoléances.

Yvonne Moreau-Vassel



Jean-Guy BEUDARD

Jean-Guy Beudard est décédé le 25 Novembre 2016 à la Réunion où il a passé la plus grande partie de sa vie professionnelle à la tête d'un laboratoire.

Né à La Châtre le 15 mars 1937, il a effectué une partie de ses études secondaires au Collège de La Châtre. Autant sa sœur **Christiane** était bonne élève et sage, autant lui était bagarreur, original et mal dans sa peau. Il souffrait d'être « le fils du prof » **Paul Beudard** qui enseignait le français et la philo. C'est au Lycée Gay-Lussac à Limoges qu'il a passé son Bac Sciences Ex.

Puis, il obtint son diplôme en pharmacie spécialité biologie à la faculté de Bordeaux.

Après avoir travaillé dans différents laboratoires à Bourges et à Besançon, il part en 1980 à La Réunion et crée un laboratoire d'analyses médicales à Saint Pierre dont il a été directeur jusqu'à sa retraite à près de 70 ans.

Marié à **Jacqueline**, il a eu quatre enfants et quatre petits-enfants.

Il revenait chaque année à La Châtre dans la maison familiale de la place du Champ de foire, et sur le marché, les samedis, il aimait bavarder avec d'anciens amis retrouvés et échanger des souvenirs concernant le vieux Collège demandant des nouvelles des uns et des autres.

Il est mort des suites de troubles cardio-vasculaires et du diabète à 79 ans.

CERTAINS DE NOS AMIS ADHÉRENTS ONT PERDU UN MEMBRE DE LEUR FAMILLE EN 2016

Colette Ballereau-Rousselet sœur de notre amie adhérente **Michèle Viano-Rousselet**, est décédée à l'âge de 76 ans. Les obsèques ont eu lieu à La Châtre le 30 octobre.

Un terrible accident de voiture a coûté la vie à deux élèves du Collège, **Kevin Moreau-Truffier** ancien élève de la section professionnelle du Lycée, fils de **Fabienne** notre Agent de Police et **Anaïs Chabenat** du Lycée d'Enseignement Général, fille de **M. et Mme Chabenat** boulanger à La Châtre, plongeant ces deux familles dans un grand désarroi.

Une foule immense : membres de la municipalité, commerçants, amis et très nombreux élèves du collège et du Lycée s'est recueillie devant les deux cercueils réunis pour la cérémonie.

Madame Solange Plisson-Aufrère, ancien professeur de Math/Physique au Collège George Sand est décédée le 2 Novembre à l'âge de 72 ans. Ses obsèques ont eu lieu à La Châtre.

Elle a été un professeur toujours estimée de ses élèves, malgré les exigences de travail et de résultats. Une grande partie de sa carrière s'est passée à La Châtre, jusqu'à sa retraite il y a une douzaine d'années.

Les membres de l'AECLC prient toutes ces familles dans la peine de croire à leurs bien sincères condoléances.

Christian Lafaix et **Robert Selleron** font part du décès de leur amie de classe **Jeanne Isidore**, les obsèques ont eu lieu le 22 décembre à NOHANT VIC.

Nous venons d'apprendre le décès de notre amie adhérente de longue date **Solange Pigois**, les obsèques ont eu lieu à Pouligny Notre Dame le 13 Janvier 2017.

*** AMBULANCES - VSL - TAXIS ***

COURTIME Sébastien

CAP VITAL SANTÉ
Fourniture médicales
Vente et Location de Matériel Médical
Lits - Fauteuils roulants - Livraison
ZA Les Pendus, Rte de Montluçon
36400 LA CHÂTRE - 02 54 48 19 18

LA CHÂTRE
02 54 48 19 18

CHÂTEAURoux
02 54 27 57 57

Auroy - Villatte

BOULANGER PÂTISSIER
CHOCOLATIER



Spécialités
Baguette du Chef - Pain Paillet - Crottes de Goret

36, rue Nationale - 36400 LA CHÂTRE
Tél. : 02 54 48 13 56

LE KILKEY

PUB IRLANDAIS - BAR À VINS

Sessions de musique irlandaise une fois par mois
et concerts divers

2 rue du Capitaine Duguet - 36400 La Châtre
02 54 48 10 60

Tous les jours à partir de 13H et jusqu'à minuit

Pascal Pasquet



Artisan Boucher
Charcutier
Traiteur - Volailles



Boeufs - Porcs - Veaux fermiers - Agneaux* - Volailles
*Pris sur notre Terroir et abattus par nos soins aux abattoirs de La Châtre



M. Raffin Jean-Baptiste
N°ORIAS : 14006125 - www.orias.fr
Agent Général

AVIVA ASSURANCES
Agende de La Châtre - Code 3607.8
173 rue Nationale
36400 LA CHATRE
Tél. 02 54 48 03 17
Email : raffin-jb@aviva-assurances.com

Saveurs et Gourmandises
Boulangerie - Pâtisserie



HEMERY Laëtitia &
VAILLAUD Christophe

3 Place du Docteur Vergne
36400 LA CHÂTRE
02.54.48.08.99



Charcuterie
Plats à emporter
Traiteur

AMBIANCE TRAITEUR
AUFRERE

174, rue nationale - 36400 LA CHATRE
Tél. : 02 54 31 17 99

★ **JUSTE POUR RIRE... OU SOURIRE**

- Quelques perles d'élèves
 - Au Moyen ÂGE les paysans étaient obligés de jeûner à chaque repas !
 - La mortalité infantile était très élevée sauf chez les vieillards.
 - L'os de l'épaule s'appelle la canicule
- A la sortie du Collège un papa surprend sa fille dans les bras d'un garçon.
 - Dites donc jeune homme, je vais vous apprendre à embrasser ma fille.
 - Inutile, monsieur, je sais déjà le faire.



Emmanuel

Coiff' mod

Coiffure mixte

123 rue Nationale
36400 La Châtre
02 54 48 14 69

Dépositaire L'ORÉAL
PROFESSIONNELLES

III Renseignements utiles

- ◆ **LE MONTANT DE LA COTISATION** est de : **25 €** pour une personne
30 € pour un couple
10 € pour les jeunes de moins de 30 ans

Les dons sont laissés à votre appréciation

- ◆ **LA COTISATION EST PAYABLE AU 1ER TRIMESTRE DE L'ANNÉE CIVILE**

A adresser à : Marie-Christine MARAIS-CHAUVET - 196 rue de Tolbiac 75013 Paris

- ◆ **LE LIVRE DU CENTENAIRE DE L'AECLC** peut vous être expédié.

A adresser à : Claude AUGEREAU-LÉVÊQUE - 148 rue Nationale - 36400 La Châtre

Prix du livre : 20 € + 10 € de frais d'expédition

TOUT DOCUMENT CONCERNANT LE COLLÈGE GEORGE SAND
ET LE LYCÉE POLYVALENT INTÉRESSE L'AECLC,

VOUS POUVEZ LES TRANSMETTRE À CLAUDE AUGEREAU

Vous pouvez consulter le site web de l'AECLC

<http://www.aeclc.org>

III Remerciements

Le Conseil d'administration tient à remercier pour leur soutien :

- La Municipalité de La Châtre.
- Josiane Moreau pour son travail d'archives photographiques.
- Tous ceux qui fournissent des documents pour le bulletin et plus spécialement nos amis de la presse : Danielle, Evelyne, Denis et Gérard

Nous remercions également tous les annonceurs qui ont permis par leur publicité, la parution de ce bulletin réalisé avec la coopération de l'Imprimerie George Sand.

Editeur : Amicale des Anciens Elèves du Collège et du Lycée George Sand de La Châtre
Association Loi 1901

Hôtel de Ville - 36400 La Châtre

Directeur de la publication : Claude AUGEREAU-LÉVÊQUE

Imprimeur : Imprimerie George Sand - 36400 La Châtre

Date de dépôt légal : 4 décembre 2003

Date du tirage : Janvier 2017



Conception et Réalisation de tous vos imprimés

Z.I. Les Ribattes - 36400 LA CHÂTRE

Tél : 02 54 06 11 11 - Fax : 02 54 06 11 19

imprimerie.george-sand@wanadoo.fr - www.imprimerie-george-sand-36.fr



Entrée du Collège George Sand - Rue du 14 Juillet

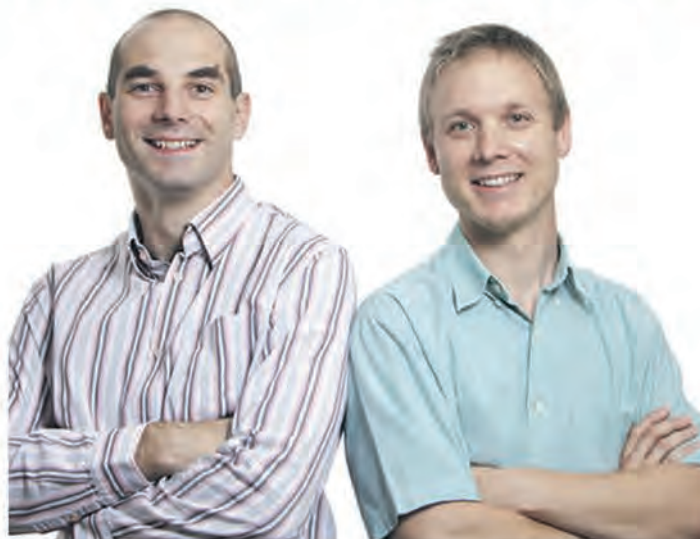
A composite image featuring the interior of an optical shop and an inset photo of the exterior. The main image shows a well-lit optician's office with display cases filled with eyeglasses, a reception desk, and a consultation area with a table and chairs. A blue sign with the 'Krys' logo is visible. The inset photo shows the exterior of the shop, a two-story building with a classic facade, located on a street corner. The bottom of the image has a blue gradient background with white text.

KrysTM

OPTIQUE EUGENIE ET POUTEAUX
PLACE DE L'HÔTEL DE VILLE
LA CHÂTRE

1FOGENIE

L'avenir de votre informatique



**Un expert de l'Informatique reconnu
et certifié**

**L'avantage d'un Interlocuteur unique
et proche de vous**

Une équipe réactive et dynamique



8 rue Ajasson de Grandsagne à LA CHÂTRE
388 Avenue de La Châtre à CHATEAUROUX
29 Rue Henri Laudier à BOURGES

Tel : 02 54 48 21 12 - Fax : 02 54 48 48 97 - Mail : contact@1fogenie.fr
<http://www.1fogenie.fr>